

GMINA MILEJÓW

Studium uwarunkowań i kierunków zagospodarowania przestrzennego

CZEŚĆ A

Analiza w zakresie uwarunkowań

[Tekst ujednolicony](#)

[Milejów, 2014](#)

Studium uwarunkowań i kierunków zagospodarowania przestrzennego gminy Milejów

Studium uwarunkowań i kierunków zagospodarowania przestrzennego gminy Milejów

Opracowanie zostało wykonane na zlecenie Wójta Gminy Milejów. Podstawę formalną opracowania stanowi umowa zawarta pomiędzy Wójtem Gminy Milejów a INPLUS Doradztwo Inwestycyjne.

Celem opracowania jest określenie polityki przestrzennej gminy, w tym lokalnych zasad zagospodarowania przestrzennego.

Opracowanie wykonał zespół w składzie:

mgr inż. arch. Szymon Zabokrzecki

mgr inż. Arkadiusz Świder

mgr inż. Piotr Gromelski

mgr Łukasz Złakowski

pod nadzorem głównego projektanta mgr inż. arch. Mariana Koplińskiego.

Załącznik nr 1a do uchwały Nr V/30/07 Rady Gminy Milejów z dnia 27 kwietnia 2007 r. w sprawie uchwalenia studium uwarunkowań i kierunków zagospodarowania przestrzennego gminy Milejów.

Niniejszy tekst Studium uwarunkowań i kierunków zagospodarowania przestrzennego gminy Milejów zawiera zmiany:

1. korekta zapisów części dotyczącej środowiska przyrodniczego, w tym wymogów ochrony środowiska, przyrody
2. określenie wielkości nowowydzielanych działek w miejscowościach Milejów i Milejów-Osada,
3. w rysunku Studium, dokonano korekty przebiegu drogi w Antoniowie, dr. gm. Nr 105339 (dz. nr ewid. 111)

Zmiany studium zostały opracowane przez zespół projektowy ARKADIA Studio Projektowe w składzie:

mgr inż. arch. Jadwiga Jamiołkowska – główny projektant

mgr inż. Marzena Stypińska

Anna Moroz

Załącznik nr 1 do uchwały Nr VIII/60/11

Rady Gminy Milejów

z dnia 08 grudnia 2011.r.

Studium uwarunkowań i kierunków zagospodarowania przestrzennego gminy Milejów

Niniejszy tekst Studium uwarunkowań i kierunków zagospodarowania przestrzennego gminy Milejów zawiera zmianę przeznaczenia działek ewidencyjnych:

1. nr 59/1 obręb Białka Kolonia,
2. nr 820/5 i 820/6 (powstałe po podziale dz. ew. nr 820/2) obręb Łańcuchów,
3. nr 66/2 obręb Łysołaje,
4. nr 447, 450 i 451 obręb Starościce,
5. nr 600/7 obręb Zalesie.

Studium uwarunkowań i kierunków zagospodarowania przestrzennego gminy Milejów

Zmiana studium została opracowana przez zespół projektowy BUDPLAN Sp. z o.o. w składzie:

główny projektant: _____ mgr inż. arch. Anna Olbomska-Matusiak – członek
OIU w Warszawie – WA 395

zagospodarowanie przestrzenne: mgr Anna Suchodolska

środowisko przyrodnicze: _____ mgr inż. Małgorzata Kopka

infrastruktura techniczna: _____ inż. Tomasz Jedynak

komunikacja: _____ inż. Monika Nasiłowska

Załącznik nr 1 do uchwały Nr.....

Rady Gminy Milejów

z dnia

Studium uwarunkowań i kierunków zagospodarowania przestrzennego gminy Milejów

Spis treści:

| | |
|---|----|
| 1. Uwarunkowania wynikające ze stanu środowiska przyrodniczego, w tym stanu rolniczej i leśnej przestrzeni produkcyjnej, wielkości i jakości zasobów wodnych oraz wymogów ochrony środowiska, przyrody i krajobrazu kulturowego | 9 |
| 1.1 Stan i funkcjonowanie środowiska naturalnego..... | 9 |
| 1.1.1 Gleby | 9 |
| 1.1.2 Szata roślinna | 11 |
| 1.1.3 Świat zwierzęcy | 12 |
| 1.1.4 Wody powierzchniowe..... | 14 |
| 1.1.5 Wody podziemne | 14 |
| 1.1.6 Klimat | 15 |
| 1.2 Struktura przyrodnicza obszaru, w tym różnorodność przyrodnicza..... | 17 |
| 1.2.1 Geomorfologia..... | 17 |
| 1.3 Zasoby przyrodnicze i walory przyrodnicze oraz ich ochrona prawna | 18 |
| 1.3.1 Obszary objęte prawną ochroną <i>na podstawie ustawy o ochronie przyrody</i> | 18 |
| 1.3.2 <i>Planowane obszary do ochrony na podstawie ustawy o ochronie przyrody</i> | 26 |
| 1.3.3 <i>Obszary objęte prawną ochroną na podstawie ustawy o lasach</i> | 26 |
| 1.4 Jakość i ocena środowiska naturalnego oraz jego zagrożenia i możliwości ich ograniczania | 26 |
| 1.5 Ocena odporności środowiska na degradację | 29 |
| 2. Uwarunkowania wynikające z występowania udokumentowanych złóż kopalin oraz zasobów wód podziemnych | 29 |
| 3. Uwarunkowania wynikające z występowania obiektów i terenów | 30 |
| chronionych na podstawie przepisów odrębnych | 30 |
| 4. Uwarunkowania wynikające ze stanu prawnego gruntów | 31 |
| 5. Uwarunkowania wynikające ze stanu dziedzictwa kulturowego i zabytków oraz dóbr kultury współczesnej | 33 |
| 6. Uwarunkowania wynikające z warunków i jakości życia mieszkańców | 37 |
| 6.1 Demografia..... | 37 |
| 6.2 Sfera gospodarcza | 45 |
| 6.2.1 Działalność gospodarcza..... | 45 |
| 6.2.2 Handel | 51 |
| 6.3 Sfera społeczna..... | 51 |
| 6.3.1 Mieszkalnictwo..... | 51 |
| 6.3.2 Ochrona zdrowia | 53 |
| 6.3.3 Oświata..... | 54 |
| 6.3.4 Administracja, łączność, bezpieczeństwo publiczne | 55 |
| 6.3.5 Kultura i sport..... | 55 |
| 6.3.6 Infrastruktura społeczna | 56 |
| 6.4 Bezrobocie i opieka społeczna | 58 |
| 7. Uwarunkowania wynikające z zagrożenia bezpieczeństwa ludności i jej mienia | 58 |
| 8. Uwarunkowania wynikające ze stanu systemu komunikacji i infrastruktury technicznej, w tym stopnia uporządkowania gospodarki wodno-ściekowej, energetycznej oraz gospodarki odpadami..... | 59 |
| 8.1 Transport drogowy i kolejowy..... | 59 |
| 8.2 Gospodarka wodno-ściekowa | 61 |
| 8.2.1 Wodociągi..... | 61 |
| 8.2.2 Kanalizacja | 62 |
| 8.2.3 Gospodarka odpadami | 63 |
| 8.2.4 Gazownictwo | 63 |
| 8.2.5 Elektroenergetyka | 63 |
| 9. Uwarunkowania wynikające z dotychczasowego przeznaczenia, zagospodarowania i uzbrojenia terenu | 64 |

Studium uwarunkowań i kierunków zagospodarowania przestrzennego gminy Milejów

| | |
|---|----|
| 10. Uwarunkowania wynikające z potrzeb i możliwości rozwoju..... | 70 |
| gminy..... | 70 |
| 10.1 Silne strony..... | 70 |
| 10.2 Słabe strony..... | 71 |
| 10.3 Szanse..... | 74 |
| 10.4 Zagrożenia..... | 74 |
| 11. Uwarunkowania wynikające ze stanu ładu przestrzennego i wymogów jego ochrony..... | 76 |
| 12. Uwarunkowania służące realizacji ponadlokalnych celów publicznych..... | 79 |
| 13. Załącznik graficzny nr 1..... | 85 |

1. Uwarunkowania wynikające ze stanu środowiska przyrodniczego, w tym stanu rolniczej i leśnej przestrzeni produkcyjnej, wielkości i jakości zasobów wodnych oraz wymogów ochrony środowiska, przyrody i krajobrazu kulturowego

1.1 Stan i funkcjonowanie środowiska naturalnego

1.1.1 Gleby

Pokrywa glebowa gminy jest zróżnicowana pod względem typów i klas bonitacyjnych. Wynika to przede wszystkim ze zróżnicowania litologicznego skał podłoża, zmienności lokalnych warunków hydrologicznych i hydrobiologicznych.

Systematyka typów i podtypów gleb

Na terenie gminy można wyróżnić następujące typy i podtypy gleb:

- Gleby płowe – ok. 25% powierzchni użytków rolnych gminy, wykształcone przeważnie z utworów lessowych całkowitych i niecałkowitych, podścielonych piaskiem słabo gliniastym, gliną bądź skałą wapienną, występują w małych oraz większych konturach rozrzuconych na terenie całej gminy.
- Gleby brunatne właściwe – ok. 11% powierzchni użytków rolnych, wykształcone z utworów lessowych zwykłych i ilastych całkowitych i niecałkowitych podścielonych piaskami, gliną lub na skale wapiennej, występują w mniejszych i większych konturach rozmieszczonych w zachodniej części gminy.
- Gleby brunatne wylugowane (wraz z brunatnymi kwaśnymi) – ok. 29% powierzchni użytków rolnych gminy, wykształcone z utworów lessowych niecałkowitych podścielonych piaskami lub skałą wapienną. Część z nich wytworzyła się z głębokich piasków gliniastych zalegających na piasku luźnym lub glinie lekkiej, gleby brunatne sąsiadują z płowymi i stanowią niespełna 66% powierzchni użytków rolnych gminy.
- Czarne ziemie właściwe i zdegradowane – ok. 8% powierzchni użytków rolnych, wykształcone z głębokich niecałkowitych piasków gliniastych, glin pylastych bądź pyłów podścielonych piaskiem lub skałą wapienną. Występują głównie w obniżeniach terenu w zachodniej części oraz na niewielkich powierzchniach we wschodniej części gminy.

Studium uwarunkowań i kierunków zagospodarowania przestrzennego gminy Milejów

- Mady – ok. 14% powierzchni użytków rolnych gminy, wykształcone z osadów aluwialnych pływowych zwykłych i ilastych jak również z ze średnio głębokich piasków gliniastych z piaskiem luźnym w podłożu. Występują w dolinie Wieprza i jego dopływów (często tereny zalewowe).
- Gleby torfowe – ok. 9% powierzchni użytków rolnych gminy, wykształcone na niskich i dolinowych torfach. Występują w wąskich konturach wzdłuż lessowej krawędzi jak również w większych konturach we wschodniej części doliny Wieprza.
- Gleby murszowo – mineralne – ok. 2% powierzchni użytków rolnych gminy, wykształcone z płytkich torfów podścielonych piaskiem luźnym.
- Gleby mułowo – torfowe – ok. 0,2% powierzchni użytków rolnych gminy, występują na styku gleb torfowych z glebami aluwialnymi.
- Gleby glejowe – ok. 0,3% powierzchni użytków rolnych gminy, występują w niewielkich konturach głównie w obniżeniach z wysokim poziomem wód gruntowych.

Klasyfikacja bonitacyjna gleb

Gleby zachodniej części gminy należą do najlepszych w całym powiecie Łęczyńskim. Dominują tu gleby płowe (pseudobielicowe) i brunatne utworzone na lessach i zwietrzelinach kredowych. Są to przeważnie gleby gruntów ornych II i III klasy bonitacyjnej. We wschodniej części gminy występuje mozaika różnych typów gleb, wśród których wyróżniają się gleby łąk i pastwisk, wytworzone na gruntach organicznych. Na gruntach ornych występują przede wszystkim gleby brunatne i płowe (pseudobielicowe) wytworzone na piaskach i piaskach gliniastych. w większości należą one do IV, V i VI klasy bonitacyjnej.

Podział gleb ze względu na ich przydatność rolniczą

Kompleksy przydatności rolniczej gleb w skali gminy przedstawiają się w następujący sposób:

- Kompleksy gleb użytków ornych – przeważającymi kompleksami są: pszenno dobry, (występuje w zachodniej części gminy) oraz żytni dobry. Zajmują one łącznie ok. 38% powierzchni gminy:
- Kompleksy trwałych użytków zielonych – dominującymi kompleksami są: użytki zielone dobre i bardzo dobre oraz użytki zielone średniej jakości.

Pierwsze występują w centralnej części gminy (pas doliny Wieprza) i zajmują ok. 22% powierzchni gminy. Drugie natomiast zajmują ok. 17% obszaru i występują głównie w części południowo-wschodniej gminy.

- Lasy – zlokalizowane w centralnej części gminy (prawy brzeg Wieprza) to ok. 15% powierzchni gminy.

Gleby gminy Milejów są w niewielkim stopniu podatne na erozję wodną. Zagrożenie gruntów rolnych erozją wykazują gleby lessowe lessowate, które są silnie podatne na spłukiwanie powierzchniowe oraz gleby rędzinowe silnie podatne na spłukiwanie. Zagrożenie erozją silną i umiarkowaną praktycznie nie występuje na terenie gminy (obejmuje ok. 0,5% gruntów rolnych). Natomiast 70% powierzchni gruntów rolnych jest pod wpływem występowania erozji słabej, nie mającej dużego znaczenia na wykorzystanie rolnicze i sposób użytkowania tych gruntów. Gleby objęte erozją słabą nie wymagają zabiegów przeciwoerozyjnych, a straty zmywania gleby z poziomu orno-próchniczego są łatwo wyrównywane przez zabiegi uprawowe.

1.1.2 Szata roślinna

Szata roślinna gminy Milejów charakteryzuje się dużą różnorodnością i bogactwem, stanowiącymi o walorach środowiska przyrodniczego w centralnej części gminy. Wzdłuż doliny rzeki Wieprz ustanowiono Nadwieprzański Park Krajobrazowy, który wraz z otuliną zajmuje około 57% powierzchni gminy. Występują tu skrajne typy siedlisk od wilgotnych torfowisk i łągów do suchych, stepowych zbiorowisk ciepłolubnych z udziałem rzadkich gatunków storczyków.

Na terenie Parku znajdują się liczne lasy siedlisk mokrych i wilgotnych. Charakterystyczne dla tego obszaru czyli dla terenów podmokłych położonych nad Wieprzem są lasy łągowe. **W lasach tych odznacza się wyraźnie piętrowość: runo (pokrzywa zwyczajna, podagrycznik pospolity, bluszcz kurdybanek) podszyt (bez czarna, czeremcha, kalina koralowa) oraz wysokie drzewa (olszyna czarna, topola, wierzba, brzoza, jesion). Poza lasami łągowymi na terenie tym występują również lasy mieszane i bory świeże¹.**

Znaczna powierzchnia **Nadwieprzańskiego²** Parku Krajobrazowego, głównie w dolinie Wieprza, zajęta jest przez łąki i pastwiska. Tereny te obfitują w gatunki traw

¹ Zmiana studium zatwierdzona Uchwałą Nr VIII/60/11 Rady Gminy Milejów z dnia 08 grudnia 2011 r.

² Zmiana studium zatwierdzona Uchwałą Nr VIII/60/11 Rady Gminy Milejów z dnia 08 grudnia 2011 r.

wieloletnich takich jak: tymotka łąkowa, kupkówka pospolita, rajgras wyniosły i wiechlina łąkowa. Spotyka się tu również rośliny zielne takie jak rzeżucha łąkowa, firletka poszarpana, przytulia żółta, ostrożeń łąkowy, kozłek lekarski, rdest wężownik, złocień właściwy, krwiściąg lekarski, bodziszek łąkowy, jaskier ostry, mniszek lekarski oraz wiele innych.

Ponadto w części zachodniej występują skupiska leśne. W porównaniu do powierzchni Nadwieprzańskiego Parku Krajobrazowe uznać należy je za niewielkie enklawy. Zaliczyć do nich można „Las Dębowy” na południe od wsi Cyganka, las na południowy wschód od wsi Zalesie oraz las na południowy zachód od wsi Cyganka, przy granicy z gminą Piaski. Teren gminy obfituje w wiele gatunków roślin wodnych. Występują one w rzekach, ciekach wodnych, rowach melioracyjnych oraz starorzeczach.

T. Wilgat (1991) w inwentaryzacji przyrodniczej gminy Milejów do cennych przyrodniczo gatunków występujących na terenie gminy zaliczył m.in.:

- *gatunki wodne i bagienne: grzybień biały, grązel żółty, wolfia bezkorzenieowa wywłócznik okółkowy, pływacz zwyczajny*
- *rośliny łąkowe: kosaciec syberyjski, storczyk krwisty i szerokolistny, lepiężnik różowy, ciemiężca zielona, centuria pospolita*
- *gatunki leśne i zaroślowe: olsza szara, kalina koralowa, wierzba rokita, konwalia majowa, naparstnica zwyczajna, kruszyna pospolita, lilia złoto głów, naparstnica zwyczajna*
- *gatunki kserotermiczne: kocanka piaskowa, pajęcznica gałęzista*³.

1.1.3 Świat zwierzęcy

Obszar gminy Milejów charakteryzuje się dużą różnorodnością gatunków dziko występujących zwierząt. Głównym skupiskiem zwierząt chronionych jest Nadwieprzański Park Krajobrazowy, w szczególności środkowa i południowa część. W tym rejonie na podkreślenie zasługują liczne kolonie jaskółki brzegówki.

Występuje tu również zimorodek, derkacz, strumieniówka, spotykane są również gniazda remiza. W tej części doliny na rozległych łąkach, szczególnie po prawej stronie rzeki zanotowano występowanie 10 gatunków motyli wymagających zabezpieczenia i ochrony w tym paż królowej objęty ochroną gatunkową oraz 6 gatunków trzmieli. Zwiększenie liczby gatunków występujących na małym terenie,

³ Zmiana studium zatwierdzona Uchwałą Nr VIII/60/11 Rady Gminy Milejów z dnia 08 grudnia 2011 r.

a w obrębie gatunków zwiększenie liczby osobników zanotowano na dwu punktach w pobliżu Klarowa i Łańcuchowa.

Pozostała południowa część doliny w górę rzeki Wieprz stanowi uboższy wariant pod względem składu gatunkowego i liczebności fauny.

W obrębie NPK naprzeciw Milejowa ochroną został objęty zespół leśny Jurna Góra, zróżnicowany pod względem środowiskowym jak i gatunkowym. Pod względem bogactwa gatunkowego nie odbiega od lasów w najbliższych okolicach. Z interesujących gatunków spotykano tu kretogłowa, trznadla - ortolana, lerkę, jastrzębia, kurka i myszołowa.

Od strony wschodniej do lasu będącego jeszcze w granicach Parku przylega otulina, której południowa część obejmuje bardzo cenne pod względem faunistycznym łąki w rejonie Zgniłej Strugi i Białki i Wólki Bieleckiej. W tym urozmaiconym środowisku, poprzątkowanym torfiankami, oczkami wodnymi, licznymi zadrzewieniami i krzewami z łąkami i wąskimi pasmami pól stwierdzono obecność największej liczby gatunków wymagających ochrony z terenu całej gminy. Z płazów i gadów wykazano obecność kumaka, ropuchy szarej, paskówki, rzekotki i padalca, a w zadrzewieniach jaszczurki zwinki. Z ptaków występował błotniak stawowy, rybitwa czarna, remiz, brodziec piskliwy i krwawodzioby, liczne gatunki kaczek i ptaki związane z trzcinami i zaroślami nadwodnymi. Na niewielkich stosunkowo i otwartych przestrzeniach spotykano 12 gatunków motyli ginących z chronionym paziem królowej i rzadkimi paziem żeglarzem i mieniakiem tęczowcem. Stwierdzono również występowanie 9 gatunków trzmieli.

Zachodnia część gminy, wyżej położona, jest intensywnie użytkowana przez człowieka, szczególnie wzdłuż drogi Trawniki – Jaszczów – Milejów i dalej na północ. Niemniej jednak i na tym obszarze intensywnie użytkowanym, na zachód od Milejowa w niewielkim obniżeniu ze zbiornikami wodnymi zanotowano obecność bąka, kokoszki, łabędzia niemego i rybitwy czarnej. Ponadto na terenie gminy zanotowano występowanie:

- ✓ Ptaki – bocian czarny, gacek wielkouchy, czajka, krusz-szerokolistny, jaskółka brzegówka, zimorodek, derkacz.
- ✓ Ssaki – chomik europejski, bóbr europejski, rzesorek rzeczek, wydra, łasica, orzesznica, wiewiórka pospolita, jeż europejski, ryjówka aksamitna⁴,

Wiele z występujących tu gatunków zwierząt objętych jest ochroną.

⁴ Zmiana studium zatwierdzona Uchwałą Nr VIII/60/11 Rady Gminy Milejów z dnia 08 grudnia 2011 r.

1.1.4 Wody powierzchniowe

Obszar całej gminy leży w dorzeczu Wieprza. Jest to główna rzeka przecinająca gminę na osi północ-południe. Jest to rzeka o dużym stopniu naturalności z silnie meandrującym korytem i licznymi starorzeczami. Wieprz wykształcił duże, wyraźne koryto o szerokości dochodzącej do 2 km. Na obszarze gminy do Wieprza uchodzi kilka niewielkich rzek: Białka, Mogielnica i Cyganka oraz innych krótkich cieków wodnych, które jednak nie posiadają istotnego znaczenia hydrologicznego.

W zachodniej części gminy występują małe zbiorniki wodne pochodzenia krasowego. Obecnie znajdują się w końcowej fazie eutrofizacji.

1.1.5 Wody podziemne

Gmina Milejów należy do dość zasobnych w wody podziemne. Są to wody dobrej jakości. Część gminy po wschodniej stronie doliny Wieprza leży w obrębie GWZP 407 – Niecki Lubelskiej (Chełm-Zamość), natomiast część po zachodniej stronie doliny rzeki należy do obrębu GZWP 406 - Niecki Lubelskiej (Lublin). Cały omawiany obszar gminy znajduje się w podziemnej zlewni Wieprza.

Środowiskiem wód podziemnych głównego poziomu użytkowego są utwory kredowe oraz czwartorzędowe, których warstwy wodonośne pozostają generalnie w łączności hydrologicznej. Są to wody szczelinowo-porowe i porowe o zwierciadle napiętym lub swobodnym. Występują one na głębokości od ponad 20 metrów na Płaskowyżu Świdnickim do poniżej 5 m w dolinie Wieprza. Głównym elementem drenażu podziemnego jest dolina rzeki Wieprz. Lokalnie na obszarach zabagnionych uwidacznia się przewaga drenażu ewapotranspiracyjnego.

Studnie ujęć wodnych czerpią wodę przede wszystkim z utworów czwartorzędowych. Gmina leży w obszarze bilansowym Wieprz (symbol B11), a zasoby dyspozycyjne komunalnych ujęć wodnych wynoszą 135,7 m³/dobę.

Największymi poborcami wody w gminie Milejów są 2 ujęcia komunalne:

- Ujęcie Wólka Łańcuchowska (159 600 m³ poboru wody w 2002r.) (??)
- Ujęcie Jaszczów PKP o wydajności do 1043 m³/doba (147 000 m³ poboru wody w 2005r.)

oraz Zakład Fructo-Maj Sp. z o.o. ZPOW w Milejowie, którego średni roczny pobór wody w 2004 r. wyniósł 338 500 m³.

Istnieją ponadto jeszcze dwa ujęcia wody: W Białce (o wydajności do 720m³/doba

oraz w Jaszczowie. Wykorzystanie wody z tych ujęć jest nieznaczne, ponieważ w Białce korzysta z ujęcia jedynie szkoła podstawowa, natomiast w Jaszczowie szpital.

Zasoby z ujęć komunalnych są wykorzystywane dla potrzeb mieszkańców, natomiast zakład produkcyjny Fructo-Maj Sp. z o.o. opiera swoją działalność przede wszystkim na przetwórstwie owoców i warzyw ze znaczącym udziałem wody w procesie produkcji.

Eksploatacja zasobów głównego poziomu wodonośnego na terenie gminy nie powoduje znacznych zaburzeń naturalnych stosunków hydrologicznych.

1.1.6 Klimat

Pod względem klimatycznym obszar gminy Milejów należy do regionu klimatycznego wschodnio-małopolskiego i krainy klimatycznej chełmsko-podlaskiej. Charakteryzuje się on dość długą zimą, ale i lato jest równie długie i cieplejsze niż na pozostałym obszarze tej, południowo-wschodniej, części kraju. Natomiast pory jesienne i wiosenne są zazwyczaj krótsze. Częściej również występują duże wahania temperatur.

Na terenie gminy Milejów nie ma stacji ani posterunków meteorologicznych. Najbliższy znajduje się w Łęcznej, gdzie badana jest wielkość opadów atmosferycznych.

Średnia roczna temperatura obliczona na podstawie wieloletnich obserwacji meteorologicznych wynosi 7,3-7,4° C, średnia roczna temperatura stycznia to -4,1° C, natomiast najcieplejszego miesiąca - lipca 19,7° C. Roczna amplituda temperatury wynosiła 23,8°C. Na obszarach leśnych oraz w sąsiedztwie lasów wahania temperatur są mniejsze.

Średnia suma opadów wielolecia kształtowała się na poziomie 550 mm. Największa ilość opadów przypada na miesiące letnie – czerwiec i lipiec. Przede wszystkim występują opady krótkie ale intensywne. Pokrywa śnieżna utrzymuje się średnio przez 84 dni.

Największe zachmurzenie, podobnie jak na terenie całego województwa i kraju przypada na listopad i grudzień, a najbardziej pogodnymi miesiącami są czerwiec i wrzesień. Łączna ilość dni pogodnych na terenie obszaru objętego opracowaniem wynosi 44 dni w ciągu roku.

Na terenie gminy wiatry wieją przeważnie z kierunków zachodnich i południowo-zachodnich. Najrzadziej natomiast wieje z północy i północnego

wschodu. Siła 70% wszystkich wiatrów nie przekracza 2,1 m/s.

Czynnikami determinującym prowadzenie działalności rolniczej na obszarze Gminy jest również długość okresu wegetacyjnego. Liczba dni ze średnią temperaturą powyżej 5° C waha się między 192 a 236, czyli średnio 214 dni okresu wegetacyjnego w roku. Średnia wieloletnia temperatura tego okresu wynosiła 13,3° C, a przebieg opadów rozkłada się podobnie jak temperatury – wzrost do kulminacji lipcowej, następnie spadek.

W niektórych latach w okresie letnim opady są niższe powodując suszę glebową i fizjologiczną roślin, rzadziej hydrologiczną.

1.2 Struktura przyrodnicza obszaru, w tym różnorodność przyrodnicza

1.2.1 Geomorfologia

Gmina Milejów leży na terenie dwóch jednostek fizyczno-geograficznych, których granicę stanowi rzeka Wieprz dzieląca gminę na dwie prawie równe części. Pierwszą z jednostek fizyczno-geograficznych, obejmującą zachodnią część gminy jest mezoregion Płaskowyżu Świdnickiego należący do Makroregionu Wyżyny Lubelskiej, natomiast druga – mezoregion Obniżenia Dorohuckiego będący częścią makroregionu Polesia Wołyńskiego obejmuje obszary położone po prawej stronie Wieprza.

Położenie gminy na dwóch jednostkach fizyczno-geograficznych powoduje, że rzeźba terenu jak i budowa geomorfologiczna jest zróżnicowana.

Stanowiące znaczną część gminy Obniżenie Dorohuckie stanowi mało urozmaicony obszar, o niewielkich deniwelacjach terenu sięgających kilka metrów, wzniesionym od około 175 do 185 m n.p.m. Charakterystycznymi elementami krajobrazu są rozległe, płytkie obniżenia terenu zajęte przez torfowiska i podmokłe łąki. Podłoże obszaru budują margle i kreda piszcząca, nadbudowane cienką warstwą utworów czwartorzędowych w postaci mułków, piasków, torfów akumulacji rzecznej i jeziornej. Ponadto licznie występują formy krasu powierzchniowego, przede wszystkim leje krasowe i różnej wielkości zagłębienia bezodpływowe.

Elementem, który wyróżnia zachodnią część Obniżenia Dorohuckiego jest dolina rzeki Wieprz. Jest to bardzo cenny pod względem krajobrazowym obszar gminy Milejów. Szerokość doliny na terenie objętym opracowaniem wynosi od 1 do 1,5 km, a jej dno znajduje się na wysokości 162-164 m n.p.m. Dolina charakteryzuje się asymetrią zboczy (zbocze zachodnie jest wyższe i bardziej strome). Rzeka silnie meandruje tworząc starorzecza, szczególnie w północnej i południowej części gminy.

Drugą, podstawową jednostką wyodrębnioną ze względu na rzeźbę terenu, jak również budowę geomorfologiczną gminy jest Płaskowyż Świdnicki. Usytuowany jest na wysokości od 180 do ponad 195 m n.p.m. Jest to dość monotonna, falista powierzchnia denudacyjna ścinająca margle górnokredowe. W sąsiedztwie doliny Wieprza utwory kredy nadbudowane są lessami o miąższości 8 m. Tutaj rzeźba terenu jest bardziej urozmaicona.

Gmina Milejów charakteryzuje się również zróżnicowaną strukturą przyrodniczą obszaru. W zachodniej części występują niewielkie kompleksy leśne oraz niewielkie

zbiorniki wodne znajdujące się w końcowej fazie eutrofizacji. Środkową część gminy wypełnia dolina Wieprza, przez którą przepływa silnie meandrująca rzeka wraz z licznymi starorzeczami, na której prawym brzegu znajduje się duży kompleks leśny. Zarówno rzeka jak i kompleks przebiegają w układzie południkowym. We wschodniej części natomiast znajdują się rozległe obniżenia terenu zajęte przez torfowiska i podmokłe łąki.

Różnorodność form przyrodniczych wzbogacają występujące tu liczne gatunki świata roślinnego i zwierzęcego.

1.3 Zasoby przyrodnicze i walory przyrodnicze oraz ich ochrona prawna

1.3.1 Obszary objęte prawną ochroną *na podstawie ustawy o ochronie przyrody*⁵

Na terenie gminy Milejów znajduje się część Nadwieprzańskiego Parku Krajobrazowego (zał. graf. nr 1). Obejmuje on środkową część gminy, czyli koryto i dolinę rzeki Wieprz. Park Krajobrazowy został utworzony w 1990 roku Uchwałą Wojewódzkiej Rady Narodowej w Lublinie (Uchwała nr XI/56/90 z dnia 26 lutego 1990r.), a jego istnienie potwierdzono Rozporządzeniem Wojewody Lubelskiego z 23 marca 2005 r., zgodnie z obowiązującą ustawą o ochronie przyrody z 16 kwietnia 2004 r.

Nadwieprzański Park Krajobrazowy utworzono dla atrakcyjnej przyrodniczo i krajobrazowo doliny środkowego biegu rzeki Wieprz. Najcenniejsze przyrodniczo są meandrujące koryto rzeki, starorzecza, łągi, torfowiska niskie oraz murawy kserotermiczne rozwijające się na stromych nasłonecznionych zboczach.

Park ma powierzchnię 6261 ha, a jego otulina jest prawie dwukrotnie większa i wynosi 11 185 ha. Najwyższy odsetek powierzchni zajmują lasy - 41,7%, a następnie grunty orne - 28,5%, łąki i pastwiska zajmują ok. 28% oraz wody 4%. Na obszar parku rzeka Wieprz wkracza na 125 kilometrów swojego biegu niosąc wody z Roztocza i Wyżyny Lubelskiej. w pobliżu Łańcuchowa rzeka wchodzi w tzw. przełom łączyński. Długość parku wynosi ok. 25 km, a szerokość jest zmienna i waha się od 250 m. do 3 km.

Obszary leśne położone na terenie parku porośnięte są przede wszystkim mieszanymi drzewostanami grądowymi, buczynami oraz świetlistymi dąbrowami.

W rozporządzeniu nr 2 wojewody lubelskiego z dnia 23 marca 2005 r.

⁵ Zmiana studium zatwierdzona Uchwałą Nr VIII/60/11 Rady Gminy Milejów z dnia 08 grudnia 2011 r.

w sprawie Nadwieprzańskiego Parku Krajobrazowego określa się następujące zakazy obowiązujące w Parku:

- realizacji przedsięwzięć mogących znacząco oddziaływać na środowisko (art. 51 ustawy z dnia 27 kwietnia 2001 r. - Prawo ochrony środowiska);
- umyślnego zabijania dziko występujących zwierząt, niszczenia ich nor, legowisk, innych schronień i miejsc rozrodu oraz tarlisk i złożonej ikry, z wyjątkiem amatorskiego połowu ryb oraz wykonania czynności w ramach racjonalnej gospodarki rolnej, leśnej, rybackiej i łowieckiej;
- likwidowania i niszczenia zadrzewień śródpolnych, przydrożnych i nadwodnych jeżeli nie wynikają z potrzeby ochrony przeciwpowodziowej lub zapewnienia bezpiecznego ruchu drogowego lub wodnego lub budowy, odbudowy, utrzymania, remontów lub naprawy urządzeń wodnych;
- pozyskania do celów gospodarczych skał, w tym torfu, oraz skamieniałości, w tym kopalnych szczątków roślin i zwierząt, a także minerałów i bursztynu;
- wykonywania prac ziemnych trwale zniekształcających rzeźbę terenu, z wyjątkiem prac związanych z zabezpieczaniem przeciwsztormowym, przeciwpowodziowym lub przeciwsuwiskowym lub budową, odbudową, utrzymaniem, remontem lub naprawą urządzeń wodnych;
- dokonywania zmian stosunków wodnych, jeżeli zmiany te nie służą ochronie lub racjonalnej gospodarce rolnej, leśnej wodnej lub rybackiej;
- budowania nowych obiektów budowlanych w pasie szerokości 100 m od linii brzegów rzek, jezior i innych zbiorników wodnych, z wyjątkiem obiektów służących turystyce wodnej, gospodarce wodnej lub rybackiej;
- likwidowania, zasypywania i przekształcenia zbiorników wodnych, starorzeczy oraz obszarów wodno-błotnych;
- wylewania gnojowicy, z wyjątkiem nawożenia własnych gruntów rolnych;
- prowadzenia chowu i hodowli zwierząt metodą bezściółkową; utrzymania otwartych rowów ściekowych i zbiorników ściekowych; organizowania rajdów motorowych i samochodowych;
- używania łodzi motorowych i innego sprzętu motorowego na otwartych zbiornikach wodnych.

Zasady obowiązujące w strefie ochronnej (otulinie) Nadwieprzańskiego Parku Krajobrazowego:

- zakaz lokalizowania zakładów uciążliwych dla środowiska;
- zakaz zakładania bezściółkowych ferm hodowlanych; ograniczenia

w eksploatacji na skalę przemysłową surowców mineralnych;

- ograniczenia w eksploatacji lasów o wyższych wartościach przyrodniczych i lasów o dużych walorach rekreacyjnych;
- nakaz uregulowania gospodarki wodno-ściekowej;
- zalecenie wzmożonej ostrożności w lokalizowaniu wszystkich dużych inwestycji gospodarczych: zakładów przemysłowych, linii komunikacyjnych, linii przesyłowych wysokiego napięcia, zbiorników retencyjnych, dużych ujęć wód podziemnych i powierzchniowych, melioracji podstawowych i szczegółowych, wysypisk śmieci i odpadów
- zalecenie popierania rozwoju rolnictwa ekologicznego;
- utrzymanie dotychczasowego sposobu zagospodarowania terenu zalecenie ochrony zadrzewień śródpolnych;

Zalecenie stosowania biologicznych sposobów przeciwdziałania erozji gleb.

Normy prawne, określające wyżej wymienione warunki gospodarowania na terenie Parku Krajobrazowego, są zgodne z art. 17 ustawy o ochronie przyrody z 16 kwietnia 2004 r.

~~Do czasu ustanowienia planu ochrony Parku projekt zadań ochronnych sporządza organ sprawujący nadzór nad nim. Zgodnie z ustawą jest minister właściwy do spraw środowiska⁶.~~

W przeważającej części tereny należące do Sieci NATURA 2000 pokrywają się z obszarem Nadwieprzańskiego Parku Krajobrazowego.

Teren Europejskiej Sieci Ekologicznej NATURA 2000 „Dolina Środkowego Wieprza” (symbol PLH060005) zajmuje obszar **1 523,3⁷**ha. Jest to specjalny obszar ochrony siedlisk wg Dyrektywy Siedliskowej.

W ramach programu wyróżniono dwa obszary podlegające ochronie (zał. graf. nr 1).

Objęcie ochroną tych obszarów ma na celu zachowanie muraw kserotermicznych z zagrożonymi gatunkami roślin naczyniowych oraz siedlisk podmokłych i okresowo podtapianych łąk. Zidentyfikowano tu 6 rodzajów siedlisk oraz 11 gatunków zwierząt z czego 7 z nich to bezkręgowce. Na terenie tym znajduje się również jedyne w Polsce stanowisko gdzie reintrodukowano *Primula vulgaris* (pierwiosnek pospolity).

⁶ Zmiana studium zatwierdzona Uchwałą Nr VIII/60/11 Rady Gminy Milejów z dnia 08 grudnia 2011 r.

⁷ Zmiana studium zatwierdzona Uchwałą Nr VIII/60/11 Rady Gminy Milejów z dnia 08 grudnia 2011 r.

Obszar zasięgiem obejmuje fragment doliny Wieprza (Kompleks "Ciechanki") - w rejonie ujścia do niej rzek Białki i Mogielnicy. Koryto rzeki Wieprz zachowało w tym miejscu swój naturalny, silnie meandrujący charakter. Towarzyszą mu liczne starorzecza. W dolinie dominują wilgotne, wielogatunkowe, ekstensywnie użytkowane łąki i zarośla. Lokalnie zachowały się płaty lasów łąkowych. Zbocza doliny są strome, lessowe, miejscami porośnięte przez płaty muraw kserotermicznych. w dolinie rzeki Białki, obok ekstensywnie użytkowanych łąk, występują torfowiska niskie, częściowo zakrzaczone oraz zespoły torfianek. Drugi obszar swoim zasięgiem nie obejmuje już obszaru gminy Milejów i znajduje się na północ od gminy.

Teren ostoi uważany jest za jeden z najbardziej widokowych w całej dolinie rzeki Wieprz. Zgodnie z I załącznikiem Dyrektywy Siedliskowej wyróżnić należy następujące, priorytetowe typy siedlisk przyrodniczych:

- *starorzecza i naturalne eutroficzne zbiorniki wodne ze zbiorowiskami z Nympheion, Potamion;*
- *murawy kserotermiczne (Festuco-Brometea) ze stanowiskami storczyków;*
- *zmiennowilgotne łąki trzęślicowe (Molinion);*
- *niżowe i górskie świeże łąki użytkowane ekstensywnie (Arrhenatherion elatioris);*
- *łęgi wierzbowe, topolowe, olszowe i jesionowe. (Slicetum albo-fragalis, Populetum albae, Alnenion)⁸*

Zgodnie z II załącznikiem Dyrektywy Siedliskowej i I załącznikiem Dyrektywy Ptasiej wyróżnia się następujące, priorytetowe gatunki zwierząt:

- szlaczkom szafraniec (bezkręgowiec);
- zalotka większa (bezkręgowiec);
- czerwończyk nieparek (bezkręgowiec);
- modraszek nausitous (bezkręgowiec);
- modraszek telejus (bezkręgowiec);
- trzepla zielona (bezkręgowiec);
- wydra (ssak);
- bóbr europejski (ssak).

~~Kolejną formą ochrony przyrody znajdującą się na terenie gminy są~~

⁸ Zmiana studium zatwierdzona Uchwałą Nr VIII/60/11 Rady Gminy Milejów z dnia 08 grudnia 2011 r.

~~lasów wodochronne, lasy glebochronne oraz lasy chronione ze względu na unikalne walory przyrodnicze. Objęcie tą formą ochrony leży w gestii ministra właściwego do spraw środowiska w przypadku lasów państwowych oraz do wojewody – dla lasów nie stanowiących własności Skarbu Państwa. Celem takiej ochrony jest zabezpieczenie zasobów występujących na obszarach lasów państwowych, istotnych dla celów gospodarki leśnej, takich jak: materiał nasienny, zasoby wodne, gleby, ostoja zwierząt. w gminie Milejów taką ochroną objęte jest 482 ha lasów. Ponadto na terenie gminy planowane jest utworzenie kilku rezerwatów przyrody: „Uroczysko Sosnowiec”, „Bilsko” oraz rezerwatu leśnego „Klarów” mającego na celu ochronę dębu bezszypułkowego (*Quercus petraea*). W runie lasu występują rzadkie i chronione gatunki roślin: turówka leśna (*Hierochloa australis*), wawrzynek wilczczyko (*Daphne mezereum*), lilia złotogłów (*Lilium martagon*), podkolan biały (*Platanthera bifolia*), bodziszek czerwony (*Geranium sanguineum*), dzwonek brzoskwiniolistny (*Campanula persicifolia*), turzyca pagórkowa (*Carex montana*), turzyca cienista (*Carex umbrosa*) oraz strzęplica polska (*Kohleria grandis*). Powierzchnia planowanego rezerwatu, położonego w pobliżu miejscowości Klarów wynosi ok. 50 ha.⁹~~

Pomniki przyrody to pojedyncze lub zgrupowane obiekty przyrodnicze szczególnej wartości naukowej, kulturowej lub historycznej odznaczające się szczególnymi cechami w porównaniu z innymi obiektami przyrodniczymi.

Gmina Milejów posiada na swoim terenie 15¹⁰ pomników przyrody.

⁹ Zmiana studium zatwierdzona Uchwałą Nr VIII/60/11 Rady Gminy Milejów z dnia 08 grudnia 2011 r.

¹⁰ Zmiana studium zatwierdzona Uchwałą Nr VIII/60/11 Rady Gminy Milejów z dnia 08 grudnia 2011 r.

Pomniki przyrody w gminie Milejów

| Lokalizacja | Rok utworzenia wraz z podstawą prawną | Charakterystyka obiektu (obwód drzewa na wys. 130 cm) | Obecny stan obiektu |
|--------------------------------------|---|---|---|
| Milejów; zespół dworsko-parkowy | 1988, Zarządzenie Wojewody Lubelskiego nr 56 z dn. 21.10.1988 (Dz. Urz. Woj. Lubelskiego nr 14 poz. 214) | Lipa drobnolistna (300) | Drzewo uszkodzone, pień u nasady wypalony |
| Milejów; zespół dworsko-parkowy | 1988, Zarządzenie Wojewody Lubelskiego nr 56 z dn. 21.10.1988 (Dz. Urz. Woj. Lubelskiego nr 14, poz. 214) | Lipa drobnolistna (450) | Niewielkie ubytki w koronie, obiekt nieoznakowany |
| Łańcuchów; zespół dworsko-parkowy | 1992, Rozporządzenie Wojewody lubelskiego nr 12 z dn. 11.06.1992 (Dz. Urz. Woj. Lubelskiego nr 6, poz. 71) | Buk pospolity, odmiana purpurowa (350) | Drzewo zdrowe, nieuszkodzone, obiekt nieoznakowany |
| Łańcuchów; zespół dworsko-parkowy | 1992, Rozporządzenie Wojewody lubelskiego nr 12 z dn. 11.06.1992 (Dz. Urz. Woj. Lubelskiego nr 6, poz. 60) | Lipa drobnolistna (476) | Drzewo zdrowe, nieuszkodzone, obiekt nieoznakowany |
| Jaszców; pozostałość parku | 1993, Rozporządzenie Wojewody Lubelskiego nr 13 z dn. 02.08.1993 (Dz. Urz. Woj. Lubelskiego nr 11, poz. 60) | Lipa drobnolistna (468) | Niewielkie ubytki i suche konary w koronie drzewa, obiekt nieoznakowany |

Studium uwarunkowań i kierunków zagospodarowania przestrzennego gminy Milejów

| | | | |
|---|---|-----------------------------|--|
| Jaszców; pozostałość parku | 1993, Rozporządzenie Wojewody Lubelskiego nr 13 z dn. 02.08.1993 (Dz. Urz. Woj. Lubelskiego nr 11, poz. 71) | Modrzew europejski (291) | Drzewo nieco uszkodzone w wyniku uderzenia pioruna, obiekt nieoznakowany |
| Jaszców; przy drodze Łączna- Biskupice | 1993, Rozporządzenie Wojewody Lubelskiego nr 13 z dn. 02.08.1993 (Dz. Urz. Woj. Lubelskiego nr 11, poz. 71) | Lipa srebrzysta (440) | Drzewo zdrowe, nieuszkodzone, obiekt nieoznakowany |
| Łysołaje; zabytkowy zespół dworsko- parkowy | 1993, Rozporządzenie Wojewody Lubelskiego nr 13 z dn. 02.08.1993 (Dz. Urz. Woj. Lubelskiego nr 11, poz. 71) | Platan klonolistny (320) | Drzewo zdrowe, nieuszkodzone, obiekt nieoznakowany |
| Łańcuchów; nr działki 232/4 | <i>Uchwała Nr XIX/113/04 Rady Gminy Milejów z dnia 6 lipca 2004 r.</i> | <i>Jesion (b.d.)</i> | <i>Drzewo zdrowe</i> |
| Łańcuchów; nr działki 232/4 | <i>Uchwała Nr XIX/113/04 Rady Gminy Milejów z dnia 6 lipca 2004 r.</i> | <i>Jesion (b.d.)</i> | <i>Drzewo zdrowe</i> |

Studium uwarunkowań i kierunków zagospodarowania przestrzennego gminy Milejów

| | | | |
|---|--|-------------------------------------|----------------------|
| <i>Łączuchw; nr działki 232/4</i> | <i>Uchwała Nr XLII/254/06 Rady Gminy Milejów z dnia 24 lipca 2006 r.</i> | <i>Lipa szerokolistna (640)</i> | <i>Drzewo zdrowe</i> |
| <i>Łączuchw; nr działki 232/4</i> | <i>Uchwała Nr XLII/254/06 Rady Gminy Milejów z dnia 24 lipca 2006 r.</i> | <i>Lipa drobnolistna (503)</i> | <i>Drzewo zdrowe</i> |
| <i>Łączuchw; nr działki 232/4</i> | <i>Uchwała Nr XLII/254/06 Rady Gminy Milejów z dnia 24 lipca 2006 r.</i> | <i>Lipa drobnolistna (368)</i> | <i>Drzewozdrowe</i> |
| <i>Łączuchw; nr działki 232/4</i> | <i>Uchwała Nr XLII/254/06 Rady Gminy Milejów z dnia 24 lipca 2006 r.</i> | <i>Jesion wyniosły (317)</i> | <i>Drzewo zdrowe</i> |
| <i>Łączuchw; nr działki 232/4</i> | <i>Uchwała Nr XLII/254/06 Rady Gminy Milejów z dnia 24 lipca 2006 r.</i> | <i>Dąb szypułkowy (378)</i> | <i>Drzewo zdrowe</i> |

11

¹¹ Zmiana studium zatwierdzona Uchwałą Nr VIII/60/11 Rady Gminy Milejów z dnia 08 grudnia 2011 r..

1.3.2 Planowane obszary do ochrony na podstawie ustawy o ochronie przyrody

Na terenie gminy planowane jest utworzenie kilku rezerwatów przyrody: „Uroczysko Sosnowiec”, „Bilsko” oraz rezerwatu leśnego „Klarów” - mającego na celu ochronę dębu bezszypułkowego (*Quercus petraea*). W runie lasu występują rzadkie i chronione gatunki roślin: turówka leśna (*Hierochloe australis*), wawrzynek wilczełyko (*Daphne mezereum*), lilia złotogłów (*Lilium martagon*), podkolan biały (*Platanthera bifolia*), bodziszek czerwony (*Geranium sanguineum*), dzwonek brzoskwiniolistny (*Campanula persicifolia*), turzyca pagórkowa (*Carex montana*), turzyca cienista (*Carex umbrosa*) oraz strzęplica polska (*Kohleria grandis*). Powierzchnia planowanego rezerwatu, położonego w pobliżu miejscowości Klarów wynosi ok. 50 ha.

1.3.3 Obszary objęte prawną ochroną na podstawie ustawy o lasach

Na terenie gminy Decyzją Nr 18 Ministra Środowiska z dnia 28 sierpnia 2000 r. ustanowiono lasy wodochronne w oddziałach: 55 – 62, 105 – 111, 120, 121 i 128. Ochroną zostały objęte drzewostany różnych klas wieku, położone wzdłuż rzek, potoków, zalewów i kanałów, na siedliskach wilgotnych i bagiennych. Drzewostany te chronią wspomniane siedliska, wpływają na regulację stosunków wodnych w ekosystemach leśnych oraz zwiększają retencyjność gleb.¹²

1.4 Jakość i ocena środowiska naturalnego oraz jego zagrożenia i możliwości ich ograniczania

Poszczególne komponenty jakości środowiska określa Ustawa Prawo ochrony środowiska z 17 kwietnia 2001.

Ogólny stan środowiska gminy Milejów należy uznać jako zadowalający. Najmniej korzystnie przedstawia się czystość wód powierzchniowych

¹² Zmiana studium zatwierdzona Uchwałą Nr VIII/60/11 Rady Gminy Milejów z dnia 08 grudnia 2011 r.

Studium uwarunkowań i kierunków zagospodarowania przestrzennego gminy Milejów

Pod względem czystości powietrza gmina Milejów, podobnie jak cały powiat Łęczna, należy do jednego z 19 obszarów województwa lubelskiego, który zaliczono do strefy A, co oznacza, że na obszarze Gminy nie stwierdzono przekroczenia dopuszczalnych wartości stężeń dla siedmiu podstawowych rodzajów zanieczyszczeń (C₆H₆, NO₂, SO₂, PB, CO, O₃, pył zawieszony PM₁₀). w trzy stopniowej skali strefa a jest wynikiem najlepszym.

W ostatnich latach nie przeprowadzono badań wód podziemnych na obszarze gminy Milejów. Badaniami jednak objęto gminę sąsiednią – gminę Łęczna, która pod kątem walorów środowiska przyrodniczego posiada zbliżone wartości i charakter. z analizy przeprowadzonej w punkcie pomiarowym w Łęcznej wynika, że wody podziemne czerpane z warstwy wodonośnej kredy należą do III klasy czystości, a normy dla wód przeznaczonych do spożycia ludności zostały przekroczone jedynie w przypadku żelaza.

Istotnym czynnikiem określającym stan środowiska przyrodniczego jest stan czystości rzek. Przez gminę Milejów przepływa jedna z większych rzek Lubelszczyzny – Wieprz, która stanowi najważniejszy czynnik oceny jakości środowiska na obszarze objętym podmiotowym opracowaniem. Ostatnie badanie miało miejsce w 2004 r. Stan czystości Wieprza badany był w dwóch punktach pomiarowych na terenie gminy Milejów: w Jaszczowie i Łąncuchowie. Ogólna ocena z tych pomiarów zakwalifikowała rzekę do klasy IV.

Stan i klasa czystości rzeki Wieprz w gminie Milejów w 2004r.

| Punkt pomiarowy | wskaźniki fizyczne | wskaźniki tlenowe | wskaźniki biogenne | wskaźniki zasolenia | metale | wskaźniki biologiczne | wskaźniki mikrobiologiczne | ocena ogólna |
|-----------------|--------------------|-------------------|--------------------|---------------------|--------|-----------------------|----------------------------|--------------|
| Jaszczów | IV | III | III | III | I | IV | IV | IV |
| Łąncuchów | IV | III | III | III | I | IV | IV | IV |

Źródło: Wojewódzki Inspektorat Ochrony Środowiska w Lublinie

Zmiany zachodzące w życiu człowieka prowadzą do przekształceń w środowisku przyrodniczym, które powodują zaburzenia naturalnych stosunków ekologicznych.

Z wielu zagrożeń dla środowiska na pierwszy plan wysuwają się zmiany zachodzące w hydrosferze. Coraz większe zapotrzebowanie na czystą wodę wymusza zahamowanie procesu zanieczyszczeń wód powierzchniowych i podziemnych.

Rzeka Wieprz, jako główny odbiorca ścieków w gminie Milejów znajduje się poza klasami czystości. Główne źródła zanieczyszczeń rzeki znajdują się poza obszarem gminy, jednak działająca w Milejowie biologiczno-mechaniczna oczyszczalnia ścieków komunalnych, jak również oczyszczalnia ścieków zakładu Fructo-Maj Sp. z o.o. mogą powodować zagrożenie zanieczyszczeniem wód Wieprza.

Groźne źródło zanieczyszczeń wód powierzchniowych i podziemnych stanowi rolnictwo, które coraz częściej wykorzystuje chemiczne środki ochrony roślin oraz nawozy mineralne. Zagrożenie wywołane tymi czynnikami jest tym większe, że większa część gminy, głównie na zachód od linii Antoniów – Jaszczów oraz na wschód od Wieprza należy do obszarów o dużym i średnim zagrożeniu dla głównego poziomu wodonośnego.

Brak kanalizacji na znacznych obszarach gminy również bardzo niekorzystnie wpływa na stan czystości wód powierzchniowych i podziemnych.

Odmienną grupą zagrożeń w hydrosferze są te, które zostały wywołane przez melioracje. Budowa kanału Wieprz-Krzna doprowadziła do nadmiernego przesuszenia sporych obszarów gminy. Zbyt duże dostawy wody do Kanału mogą poza tym spowodować zmniejszenie normy przepływu dla Wieprza, co w konsekwencji doprowadzi do dalszej degradacji rzeki i zmniejszenia możliwości samooczyszczania się wód.

Silna ingerencja człowieka w środowisko naturalne może wywołać niekorzystne zmiany w świecie roślin i zwierząt. Utworzenie Parku Krajobrazowego na tym obszarze powinno tę tendencję zahamować, jednak dość silne procesy urbanizacyjne i związane z tym przekształcanie terenu może doprowadzić do nieodwracalnych zmian w środowisku naturalnym.

Innymi zagrożeniami, na które należy zwrócić uwagę są czynniki pochodzące z zewnątrz obszaru Gminy. Bliskość kopalni węgla kamiennego „Bogdanka”, oddalonej ok. 15 km na północny wschód od Milejowa może mieć w perspektywie czasu niekorzystny wpływ na stan środowiska, szczególnie w zakresie zanieczyszczeń powietrza oraz stosunków wodnych. Zagrożenie o podobnym charakterze może wywołać bliskość aglomeracji Lublina, liczącej ponad 400 tysięcy mieszkańców, położonej ok. 30 km na zachód od Milejowa. Zwiększona emisja pyłów i gazów wywołanych ruchem samochodów, systemami grzewczymi w budownictwie oraz działalnością produkcyjną nie stanowią obecnie bardzo poważnego zagrożenia, ale wzrost stężeń tych czynników może doprowadzić

do stopniowej degradacji środowiska naturalnego.

1.5 Ocena odporności środowiska na degradację

Odporność środowiska na degradację jest średnia. Tworzenie różnych form ochrony przyrody, w postaci parków krajobrazowych, rezerwatów przyrody ma na celu zmniejszenie tego zagrożenia i zachowanie w jak najmniej zmienionym stanie poszczególnych elementów środowiska przyrodniczego. Gmina Milejów posiada niewielki udział lasów w ogólnej powierzchni, co może niekorzystnie wpływać na zapobieganie degradacji przede wszystkim gleb i wód powierzchniowych.

Budowa kanału Wieprz-Krzna również znacząco obniżyła odporność na degradację. z powodu wysuszenia gleb i zachwiania gospodarki wodnej, obszary położone po obu jego stronach są narażone na zmniejszenie przydatności rolniczej, co może mieć znaczący wpływ na działalność rolniczą.

2. Uwarunkowania wynikające z występowania udokumentowanych złóż kopalin oraz zasobów wód podziemnych

Na terenie gminy nie występują złoża kopalin, które mogą stanowić ważny element warunkujący i określający kierunki zagospodarowania przestrzennego.

Na obszarze gminy wyodrębniono 6 złóż kruszyw naturalnych (piasku) (zał. graf. nr 1). Obecnie żadne ze złóż nie jest eksploatowane. Obecnie wymagają one rekultywacji lub zabezpieczenia przed zagrożeniami osunięciem ziemi.

Bilans zasobów kopalin w gminie Milejów /w tys. ton/

| Nazwa złoża | Kopalina | Lokalizacja | Powierzchnia (m²) / Zasoby wg stanu na 31.XII. 2002 r. (tys. ton) | Data wydania i ważność koncesji / stan zagospodarowania |
|----------------------|-----------------|--------------------|---|--|
| Kolonia Jaszczów VI | piasek | Jaszczów-Kolonia | 7 990 / 55 | Wygasa / złoża zaniechane |
| Kolonia Jaszczów II | piasek | Jaszczów-Kolonia | - / - | Wygasa / złoża zaniechane |
| Kolonia Jaszczów III | piasek | Jaszczów-Kolonia | - / 63 | Wygasa / złoża zaniechane |
| Łańcuchów | piasek | Łańcuchów | - / 24 | Wygasa / złoża zaniechane |
| Białka | piasek | Białka | - / 236 | Wygasa / wyeksploatowane |

Źródło: „Bilans zasobów kopalin w wód podziemnych w Polsce wg stanu na 31 XII 2002”, Państwowy Instytut Geologiczny, Warszawa 2003

3. Uwarunkowania wynikające z występowania obiektów i terenów chronionych na podstawie przepisów odrębnych

Na obszarze gminy Milejów występują tereny, które objęte są ochroną na podstawie przepisów odrębnych. Dotyczy to przede wszystkim form ochrony przyrody. Na terenie gminy Milejów znajduje się część Nadwieprzańskiego Parku Krajobrazowego.

Rozporządzenie nr 2 wojewody lubelskiego z dnia 23 marca 2005 r. w sprawie Nadwieprzańskiego Parku Krajobrazowego określa zakazy obowiązujące w Parku realizacji przedsięwzięć mogących znacząco oddziaływać na środowisko zgodnie z art. 51 ustawy z dnia 27 kwietnia 2001 r. - Prawo ochrony środowiska oraz art. 17 ustawy o ochronie przyrody z 16 kwietnia 2004 r.

Ponadto na obszarze gminy wyodrębniono 15¹³ pomników przyrody utworzonych aktami prawnymi wydanymi przez Wojewodę Lubelskiego. Podlegają one ochronie zgodnie z ustawą z dnia 16 kwietnia 2004 r. o ochronie przyrody (Dz. U. z 2004r. nr 92, poz. 880). Wspomniana ustawa reguluje również istnienie sieci obszarów NATURA 2000, czyli obszaru specjalnej ochrony ptaków i specjalnej ochrony siedlisk.

Teren gminy objęty jest ochroną przeciwpowodziową. Wyznaczone są obszary zalewowe, zagrożone wystąpieniem lokalnych podtopień w wyniku wysokiego stanu wody w Wieprzu. Ochronę przed powodzią oraz suszą reguluje ustawa z dnia 21 lipca 2001r – Prawo wodne (Dz. U. z 2001 r, nr 115, poz. 1229 z późn. zm). Ustawa powyższa określa zasady ochrony ludzi i mienia przed powodzią oraz suszą, obszary narażone na niebezpieczeństwo powodzi, obszary bezpośredniego zagrożenia powodzią, a także obszary potencjalnego zagrożenia powodzią (zał. graf. nr 1).

¹³ Zmiana studium zatwierdzona Uchwałą Nr VIII/60/11 Rady Gminy Milejów z dnia 08 grudnia 2011 r.

4. Uwarunkowania wynikające ze stanu prawnego gruntów

Stan prawny gruntów w gminie Milejów

| wyszczególnienie | Powierzchnia w ha (bez pow. wyrównawczej) | Udział % |
|---|--|---------------------|
| Grunty SP z wyłączeniem gruntów przekazanych w wieczyste użytkowanie | 1837 | 15,78 |
| Grunty SP przekazane w użytkowanie wieczyste | 78 | 0,67 |
| Grunty spółek SP, przedsiębiorstw państwowych i innych państwowych osób prawnych | 1 | 0,01 |
| Grunty gmin i zw. międzygminnych z wyłączeniem gruntów przekazanych w użytkowanie wieczyste | 224 | 1,92 |
| Grunty gmin i zw. międzygminnych przekazane w użytkowanie wieczyste | 17 | 0,15 |
| Grunty, które są własnością samorządowych os. prawnych oraz grunty, których właściciele są nieznani | 1 | 0,01 |
| Grunty osób fizycznych | 9400 | 80,73 |
| Grunty spółdzielni | 11 | 0,09 |
| Grunty kościołów i związków wyznaniowych | 20 | 0,17 |
| Wspólnoty gruntowe | 38 | 0,33 |
| Grunty powiatów z wyłączeniem gruntów przekazanych w użytkowanie wieczyste | 6 | 0,05 |
| Grunty powiatów przekazane w użytkowanie wieczyste | 0 | 0 |
| Grunty województw z wyłączeniem gruntów przekazanych w użytkowanie wieczyste | 8 | 0,07 |
| Grunty województw przekazane w użytkowanie wieczyste | 0 | 0 |
| Grunty będące przedmiotem własności i władania osób innych niż wymienione wyżej | 3 | 0,02 |
| Powierzchnia geodezyjna razem | 11644 | 100 |
| Powierzchnia wyrównawcza | 78 | |

Studium uwarunkowań i kierunków zagospodarowania przestrzennego gminy Milejów

| | | |
|--------------------|-------|--|
| Powierzchnia razem | 11566 | |
|--------------------|-------|--|

Źródło: Urząd Gminy Milejów, 2005

Zestawienie powyższe obrazuje ogromny udział własności prywatnej (81%) w strukturze własności gruntów całej gminy. 15% udziału w gruntach posiada Skarb Państwa, z czego większość to grunty leśne i użytki rolne oraz grunty pod wodami. Niewielki jest odsetek własności pozostałych – poza gminą jednostek samorządu terytorialnego (powiatu i województwa). Na terenie gminy działały jedynie dwa niewielkie (ok.100 ha użytków) zakłady rolne (PGR Łysołaje Spółdzielnia Produkcyjna w Łańcuchowie), stąd większość ziem od czasów historycznych była własnością osób prywatnych. W związku z tym w gminie nie wystąpiły problemy związane z przekształceniami własnościowymi gruntów, jakie miały miejsce w innych regionach kraju.

Struktura użytkowania gruntów

| Rodzaj użytku | | Powierzchnia (ha) | Udział procentowy |
|---|------------------------------------|-------------------|-------------------|
| | Grunty orne | 6027 | 52,11 |
| | Sady | 346 | 2,99 |
| | Łąki trwałe | 1869 | 16,16 |
| | Pastwiska trwałe | 261 | 2,26 |
| | Grunty rolne zabudowane | 285 | 2,47 |
| | Grunty pod stawami | 0 | 0 |
| | Grunty pod rowami | 78 | 0,67 |
| Użytki rolne razem | | 8866 | 76,66 |
| | Lasy | 1710 | 14,78 |
| | Grunty zadrzewione i zakrzewione | 95 | 0,82 |
| Grunty leśne razem | | 1805 | 15,60 |
| | Tereny mieszkaniowe | 1 | 0,01 |
| | Tereny przemysłowe | 21 | 0,18 |
| | Inne tereny zabudowane | 18 | 0,16 |
| | Zurbanizowane tereny niezabudowane | 0 | 0 |
| | Tereny rekreacyjne i wypoczynkowe | 12 | 0,1 |
| | Tereny komunikacyjne | 361 | 3,12 |
| | Użytki kopalne | 0 | 0 |
| Grunty zabudowane i zurbanizowane razem | | 413 | 3,57 |

| Rodzaj użytku | | Powierzchnia (ha) | Udział procentowy |
|-----------------------------|--|-------------------|-------------------|
| | Grunty pod wodami powierzchniowymi płynącymi | 104 | 0,9 |
| | Grunty pod wodami powierzchniowymi stojącymi | 0 | 0 |
| Grunty pod wodami razem | | 104 | 0,9 |
| Użytki ekologiczne | | 0 | 0 |
| Nieużytki | | 378 | 3,27 |
| Łączna powierzchnia użytków | | 11156 | 100 |

Źródło: Urząd Gminy Milejów

Gminę Milejów pod względem struktury użytkowania gruntów wyróżnia wysoki udział użytków rolnych (prawie 77%), średnio wysoki udział gruntów leśnych (15,5%) oraz bardzo niski udział gruntów pod wodami powierzchniowymi (0,9%) w całej strukturze użytkowania gruntów.

5. Uwarunkowania wynikające ze stanu dziedzictwa kulturowego i zabytków oraz dóbr kultury współczesnej

Rejestr obiektów zabytkowych wpisanych do rejestru województwa lubelskiego

| Lp. | Numer | Obiekt | Nazwa | Miejsce |
|-----|-------|------------------------|----------------------------------|-----------|
| 1 | 593 | Zespół | Zespół kościelny parafialny (Zk) | Łańcuchów |
| 2 | 594 | Zespół | Zespół dworsko-parkowy (Zd) | Łańcuchów |
| 3 | 730 | Zespół | Zespół pałacowo- dworski (Zp) | Łysołaje |
| 4 | 748 | Zespół | Zespół kościelny parafialny | Milejów |
| 5 | 105 | Dwór | Dwór | Jaszców |
| 6 | 1087 | Cmentarz z I wojny św. | Cmentarz z I wojny światowej | Łańcuchów |
| 7 | 593 | Kościół w Zk | Kościół w Zk z drzewostanem | Łańcuchów |

Studium uwarunkowań i kierunków zagospodarowania przestrzennego gminy Milejów

| Lp. | Numer | Obiekt | Nazwa | Miejsce |
|------------|--------------|-----------------|---|----------------|
| 8 | 594 | Dwór w Zd | Dwór w Zd | Łańcuchów |
| 9 | 730 | Pałac w Zp | Pałac w Zp | Łysołaje |
| 10 | 748 | Kościół w Zk | Kościół parafialny pw. Wniebowzięcia NMP w Zk w drzewostanem | Milejów |
| 11 | 593 | Dzwonnica w Zk | Dzwonnica I w Zk | Łańcuchów |
| 12 | 594 | Kuchnia w Zd | Kuchnia dworska w Zd | Łańcuchów |
| 13 | 730 | Kaplica w Zp | Kaplica z Zp | Łysołaje |
| 14 | 748 | Dzwonnica w Zk | Dzwonnica II w Zk | Milejów |
| 15 | 593 | Dzwonnica w Zk | Dzwonnica w Zk | Łańcuchów |
| 16 | 594 | Park w Zd | Park w Zd | Łańcuchów |
| 17 | 730 | Kordegarda w Zp | Kordegarda w Zp | Łysołaje |
| 18 | 748 | Kostnica w Zk | Kostnica dawna w Zk | Milejów |
| 19 | 593 | Ogrodzenie w Zk | Ogrodzenie z bramką z Zk | Łańcuchów |
| 20 | 594 | Kapliczka w Zd | Kapliczka z figurą św. Jana Nepomucena w Zd (figura skradziona) | Łańcuchów |
| 21 | 730 | Brama w Zp | Brama wjazdowa w Zp | Łysołaje |

Źródło: Wojewódzki Konserwator Zabytków w Lublinie

Ewidencja dóbr kultury województwa lubelskiego

| Lp. | Numer | Obiekt | Nazwa | Miejsce |
|------------|--------------|------------------|------------------|----------------|
| 1 | 11423 | Dworzec kolejowy | Dworzec kolejowy | Jaszców |

| Lp. | Numer | Obiekt | Nazwa | Miejsce |
|------------|--------------|---------------------|---|----------------|
| 2 | 11424 | Młyn | Młyn | Białka |
| 3 | 11425 | Mogiła | Mogiła wojenna z WS II partyzantów AK | Białka |
| 4 | 11426 | Kapliczka | Kapliczka | Białka-Kolonia |
| 5 | 11427 | Kapliczka | Kapliczka św. Jana Nepomucena w Zespole dworsko-pałacowym (ZDP) | Jaszców |
| 6 | 11428 | Kapliczka | Kapliczka | Jaszców |
| 7 | 11429 | Dwór | Dwór ob. szpital | Jaszców |
| 8 | 11431 | Dom | Dom | Jaszców |
| 9 | 11432 | Młyn | Młyn elektryczny | Jaszców |
| 10 | 11433 | Układ zabudowy | Układ drożny wsi | Łańcuchów |
| 11 | 11434 | Kapliczka | kapliczka | Łańcuchów |
| 12 | | Kapliczka | Kapliczka | Łańcuchów |
| 13 | 11435 | Czworak | Czworak ob. dom w ZDP | Łańcuchów |
| 14 | | Stajnia | Stajnia w ZDP | Łańcuchów |
| 15 | | Obora | Obora ob. dom w ZDP | Łańcuchów |
| 16 | | Chlewnia | Chlewnia ob. magazyn w ZDP | Łańcuchów |
| 17 | | Spichlerz | Spichlerz w ZDP | Łańcuchów |
| 18 | | Stodoła | Stodoła w ZDP | Łańcuchów |
| 19 | 11436 | Cmentarz parafialny | Cmentarz parafialny | Łańcuchów |
| 20 | 11438 | Kapliczka | Kapliczka przydrożna | Łysołaje |

| Lp. | Numer | Obiekt | Nazwa | Miejsce |
|------------|--------------|------------------------|----------------------------------|----------------|
| 21 | 11439 | Młyn | Młyn elektryczny | Łysołaje |
| 22 | 11440 | Cmentarz z I wojny św. | Cmentarz z I wojny światowej | Łysołaje |
| 23 | 11441 | Cmentarz z I wojny św. | Cmentarz z i wojny światowej | Maryniów |
| 24 | 11442 | Zespół | Zespół dworsko-parkowy | Milejów |
| 25 | | Dwór | Dwór w ZDP | Milejów |
| 26 | | Gorzelnia | Gorzelnia w ZDP | Milejów |
| 27 | | Park | Park (pozostałości) w ZDP | Milejów |
| 28 | | Magazyn | Magazyn spirytusu przy gorzelnii | Milejów |
| 29 | 11443 | Cukrownia | Cukrownia ob. Przetwórnia owoców | Milejów |
| 30 | | Dom | Dom dla pracowników cukrowni | Milejów |
| 31 | | Dom | Dom dla pracowników cukrowni | Milejów |
| 32 | 11444 | Młyn | Młyn | Milejów |
| 33 | 11445 | Kapliczka | Kapliczka | Milejów |
| 34 | 11446 | Cmentarz parafialny | Cmentarz parafialny | Milejów |
| 35 | 11447 | Park | Park podworski (pozostałości) | Natalin |
| 36 | 11448 | Zespół | Zespół folwarczny (ZF) | Popławy |
| 37 | | Stodoła | Stodoła folwarczna w ZF | Popławy |
| 38 | 11449 | Kapliczka | Kapliczka | Starościce |
| 39 | 11450 | Kapliczka | Kapliczka | Starościce |

Studium uwarunkowań i kierunków zagospodarowania przestrzennego gminy Milejów

| Lp. | Numer | Obiekt | Nazwa | Miejsce |
|-----|-------|------------------------|------------------------------------|----------------|
| 40 | 11451 | Kapliczka | Krzyż przydrożny | Wólka Bielecka |
| 41 | 11452 | Kapliczka | Kapliczka przydrożna | Zgniła Struga |
| 42 | 11453 | Kapliczka | Krzyż przydrożny | Zgniła Struga |
| 43 | 11454 | Cmentarz z I wojny św. | Cmentarz z I wojny światowej | Zalesie |
| 44 | 13050 | Zespół | Zespół folwarczny | Łysołaje |
| 45 | | Rządówka | Rządówka w ZF | Łysołaje |
| 46 | | Stajnia | Stajnia w ZF | Łysołaje |
| 47 | | Stajnia | Stajnia w ZF | Łysołaje |
| 48 | | Chlewnia | Chlewnia w ZF, ob. sklep i magazyn | Łysołaje |
| 49 | | Wozownia | Wozownia w ZF, ob. magazyn | Łysołaje |
| 50 | | Gorzelnia | Gorzelnia w ZF | Łysołaje |
| 51 | 13050 | Dom | Dom gorzelnianego w ZP | Łysołaje |

Źródło: Wojewódzki Konserwator Zabytków w Lublinie

6. Uwarunkowania wynikające z warunków i jakości życia mieszkańców

6.1 Demografia

Liczba mieszkańców gminy wynosiła 31 czerwca 2005 roku 9286 osób. Pod tym względem gmina Milejów zajmuje 2 miejsce na 6 gmin powiatu łęczyńskiego, ustępując jedynie gminie i miastu Łęczna. Na 213 gmin województwa lubelskiego Milejów plasuje się na 46 miejscu.

Stan ludności na dzień 31 XII

| rok | Ludność wg stałego miejsca zameldowania | Ludność wg faktycznego miejsca zamieszkania |
|------|---|---|
| 1995 | 9493 | 9310 |
| 1996 | 9427 | 9261 |
| 1997 | 9384 | 9194 |
| 1998 | 9400 | 9204 |
| 1999 | 9379 | 9221 |
| 2000 | 9422 | 9276 |
| 2001 | 9400 | 9288 |
| 2002 | 9417 | 9296 |
| 2003 | 9394 | 9329 |
| 2004 | 9354 | 9286 |

Źródło: GUS

W okresie ostatniej dekady widoczny był odpływ mieszkańców liczony na podstawie stałego miejsca zameldowania. W tym czasie liczba mieszkańców spadła o 139 osób, co daje 1,5%. Uwzględniając natomiast faktyczne miejsce zamieszkania liczba ludności w ciągu 10 lat spadła nieznacznie o 24 osoby (0,2%). Największy spadek widoczny był w ostatnich dwóch latach – 43 osoby, co daje 0,6%. Struktura zmiany liczby ludności w gminie ma charakter fluktuacyjny. Rok 2003 był rokiem, w którym gmina osiągnęła maksimum liczby ludności ostatniej dekady, zbliżając się do wartości z roku 1995.

Ze względu na wyższą wartość analityczną i poznawczą większość zestawień i analiz stworzono na podstawie faktycznej liczby mieszkańców.

Biologiczna struktura wieku mieszkańców (1995 – 2004)

| struktura wieku | 1995 | | 1999 | | 2004 | |
|-----------------|-------|-------|-------|-------|-------|-------|
| | ilość | % | ilość | % | ilość | % |
| 0-6 | 874 | 9,39 | 782 | 8,48 | 670 | 7,22 |
| 7-19 | 1877 | 20,16 | 1758 | 19,07 | 1651 | 17,78 |

Studium uwarunkowań i kierunków zagospodarowania przestrzennego gminy Milejów

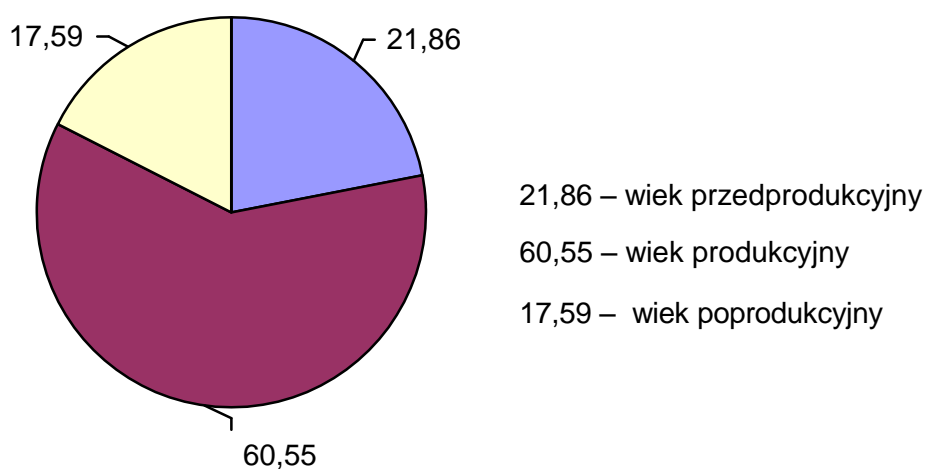
| | 1995 | | 1999 | | 2004 | |
|--------------|-------------|------------|-------------|------------|-------------|------------|
| 20-29 | 1286 | 13,81 | 1395 | 15,13 | 1496 | 16,11 |
| 30-49 | 2505 | 26,91 | 2441 | 26,47 | 2415 | 26,01 |
| 50-64 | 1326 | 14,24 | 1359 | 14,74 | 1619 | 17,43 |
| pow. 65 | 1442 | 15,49 | 1486 | 16,11 | 1435 | 15,45 |
| razem | 9310 | 100 | 9221 | 100 | 9286 | 100 |

Źródło: GUS

Funkcjonalna struktura wieku mieszkańców (1995 – 2004)

| Struktura wieku | 1995 | | 1999 | | 2004 | |
|-----------------------|-------------|------------|-------------|------------|-------------|------------|
| | ilość | % | ilość | % | ilość | % |
| Wiek przedprodukcyjny | 2448 | 26,30 | 2245 | 24,35 | 2030 | 21,86 |
| Wiek produkcyjny | 5133 | 55,13 | 5264 | 57,09 | 5623 | 60,55 |
| Wiek poprodukcyjny | 1729 | 18,57 | 1712 | 18,56 | 1633 | 17,59 |
| razem | 9310 | 100 | 9221 | 100 | 9286 | 100 |

Źródło: GUS



Na podstawie struktury wieku w gminie Milejów zauważyć można znaczący wzrost liczby ludności w wieku produkcyjnym, czyli w przedziale wiekowym 20-64 lata. Jest to związane z wejściem ludności wyżu demograficznego początku lat 80-tych w przedział wieku produkcyjnego. Zaznacza się ponadto stały spadek liczby mieszkańców młodych (w wieku do lat 19). Obecne tendencje panujące w Polsce, związane ze spadkiem urodzeń potwierdzają tę zależność.

Ponad 60% mieszkańców gminy jest w wieku produkcyjnym, co oznacza znaczące zasoby siły roboczej. Liczba ludności w wieku poprodukcyjnym jest w miarę stała i nie ulega większym wahanom.

Przyrost naturalny i saldo migracji (1995 – 2004)

| rok | Przyrost naturalny (os.) | Saldo migracji ogółem (os.) |
|------|--------------------------|-----------------------------|
| 1995 | 28 | -31 |
| 1996 | -21 | -45 |
| 1997 | 18 | -61 |
| 1998 | -15 | 30 |
| 1999 | -26 | 4 |
| 2000 | -23 | 14 |
| 2001 | -28 | 6 |
| 2002 | -18 | 35 |
| 2003 | -19 | -4 |
| 2004 | -26 | -14 |

Zródło: GUS

Ogólna tendencja przyrostu naturalnego jest ujemna co oznacza, że na terenie gminy jest mniej urodzeń niż zgonów. Wynika to głównie ze stanu zamożności rodzin, których nie stać na posiadanie i wychowywanie większej ilości dzieci.

Ponadto poziom migracji jest ujemny. Oba te wskaźniki wpływają na zmniejszanie się liczby ludności gminy Milejów.

Wśród głównych powodów migracji ludności należy zwrócić uwagę na migrację zarobkową oraz edukacyjną. Dotyczy ona przede wszystkim młodych ludzi, którzy poszukują pracy oraz rozpoczynają edukację na poziomie wyższym w większych miastach.

Współczynnik feminizacji kształtuje się na dość stabilnym poziomie i w roku

Studium uwarunkowań i kierunków zagospodarowania przestrzennego gminy Milejów

2004 wynosił 103, co oznacza, że na 100 mężczyzn przypadają 103 kobiety.

Wskaźnik gęstości zaludnienia wynosił w 2004 r. 80 os./km². Jest to poziom niższy niż w powiecie Łęczyńskim (91 os./km²), ale znacznie wyższy niż w pozostałych gminach powiatu, poza miastem Łęczna.

W gminie Milejów w roku 2002 było 3255 gospodarstw domowych, z czego 116 (3,6%) dwurodzinnych i 867 (26,6%) nierodzinnych. Średnio jedno gospodarstwo domowe składa się z 2,8 osoby.

Gmina Milejów obejmuje swoim zasięgiem 24 sołectwa, z których największe to Milejów Osada zamieszkiwane przez 2567 osób oraz Jaszczów (888 mieszkańców). Do najmniejszych należą Dąbrowa (107 mieszkańców) oraz Zgniła Struga (92 osoby).

Ludność poszczególnych sołectw gminy Milejów

| Sołectwo | Ludność (2001r.) | Ludność (2004 r.) | Zmiana w % | Powierzchnia (km²) | Gęstość zaludnienia (os./km²) |
|------------------|-----------------------------|------------------------------|-------------------|--|---|
| Antoniów | 241 | 238 | -1,2 | 2,31 | 103,0 |
| Antoniów Kolonia | 137 | 127 | -7,3 | 3,12 | 40,7 |
| Białka | 373 | 380 | 1,9 | 5,71 | 66,5 |
| Białka Kolonia | 149 | 152 | 2,0 | 11,83 | 12,8 |
| Cyganka | 179 | 166 | -7,3 | 3,31 | 50,1 |
| Dąbrowa | 103 | 107 | 3,9 | 2,99 | 35,8 |
| Górne | 196 | 188 | -4,1 | 3,95 | 47,6 |
| Jaszczów | 917 | 888 | -3,2 | 4,75 | 187 |
| Jaszczów Kolonia | 251 | 247 | -1,6 | 7,28 | 33,9 |
| Kajetanówka | 153 | 151 | -1,3 | 3,38 | 44,7 |

Studium uwarunkowań i kierunków zagospodarowania przestrzennego gminy Milejów

| Sołectwo | Ludność (2001r.) | Ludność (2004 r.) | Zmiana w % | Powierzchnia (km2) | Gęstość zaludnienia (os./km2) |
|-----------------------|-----------------------------|------------------------------|-------------------|-------------------------------|--|
| Klarów | 228 | 247 | 8,3 | 6,15 | 40,2 |
| Łańcuchów | 476 | 491 | 3,2 | 11,60 | 42,3 |
| Łysołaje | 390 | 387 | -0,8 | 3,48 | 111,2 |
| Łysołaje Kolonia | 397 | 394 | -0,8 | 5,20 | 75,8 |
| Maryniów | 255 | 245 | -3,9 | 2,03 | 12,1 |
| Milejów | 676 | 680 | 0,6 | 4,98 | 136,5 |
| Milejów Osada | 2613 | 2567 | -1,8 | 2,96 | 867,2 |
| Ostrówek Kolonia | 309 | 310 | 0,3 | 7,77 | 39,9 |
| Popławy | 221 | 215 | -2,7 | 3,53 | 60,9 |
| Starościce | 497 | 491 | -1,2 | 6,64 | 73,9 |
| Wólka Bielecka | 172 | 173 | 0,6 | 4,45 | 38,9 |
| Wólka Łańcuchowska | 244 | 240 | -1,6 | 3,69 | 65 |
| Zalesie | 113 | 110 | -2,6 | 2,96 | 37,2 |
| Zgniła Struga | 90 | 92 | 2,2 | 1,59 | 57,9 |
| razem | 9380 | 9286 | -1,0 | 115,66 | 80,3 |

Źródło: Urząd Gminy w Milejowie, 2004

Na podstawie powyższego zestawienia najważniejszą informacją jest widoczny, lecz nieznaczny 1-procentowy spadek liczby mieszkańców gminy. Dla poszczególnych miejscowości wskaźnik zmiany liczby mieszkańców jest różny i zależy od koniunktury panującej w danej wsi, oraz od struktury wieku, co wpływa na migracje a także przyrost naturalny. W 16 sołectwach nastąpił spadek liczby

mieszkańców (największy: Cyganka o 7,3% oraz Górne o 4,1%), a w 8 wzrost w tym największy w Klarowie (8,3%) i Dąbrowie (3,9%).

Średnia powierzchnia jednego sołectwa to 4,82 km². Powyżej średniej znajduje się 9 jednostek osadniczych. Największymi sołectwami gminy są Białka – Kolonia (11,83 km²) oraz Łańcuchów o pow. 11,6 km². Najmniejsze sołectwa to położone po wschodniej stronie gminy Maryniów (2,03 km²) oraz Zgniła Struga (1,59 km²).

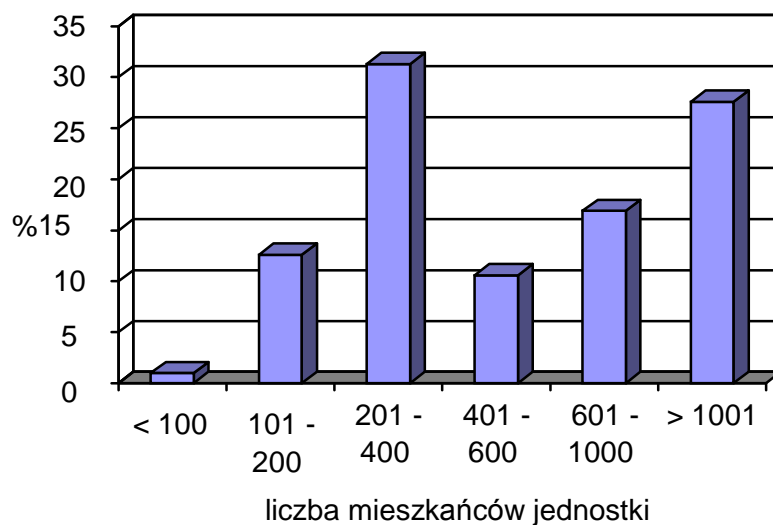
Istotnym wskaźnikiem pozwalającym scharakteryzować liczbę mieszkańców w stosunku do powierzchni jest gęstość zaludnienia. Średnia gęstość w gminie wynosi 80,3 os./km². Na obszarze gminy wskaźnik ten przedstawia się zróżnicowanie. I tak najwyższa gęstość zaludnienia jest w sołectwach Milejów – osada, gdzie na 1 km² przypada 867,2 osób a także w Jaszczowie (187 os./km²). Najmniej mieszkańców w przeliczeniu na 1 km² przypada natomiast w Białce–Kolonii (12,8), oraz w Maryniowie (12,1).

Z powyższej analizy wynika, że poszczególne sołectwa gminy Milejów są zróżnicowane pod względem demograficznym i powierzchniowym. Z jednej strony występują jednostki niewielkie o bardzo małej powierzchni, z drugiej zaś duże o powierzchni przekraczającej średnią dla gminy, ale z niewielką liczbą mieszkańców. Zależności takie powstają między innymi w wyniku różnorodnych warunków agroprzemysłowych, które w dużym stopniu determinują rozwój jednostek osadniczych.

Struktura sieci osadniczej

| wyszczególnienie | Ilość miejscowości | Udział % | Ilość mieszkańców | Udział % |
|-------------------------|---------------------------|-----------------|--------------------------|-----------------|
| < 100 mieszk. | 1 | 4,2 | 92 | 1,0 |
| 101 – 200 mieszk. | 8 | 33,3 | 1174 | 12,6 |
| 201 – 400 mieszk. | 10 | 41,7 | 2903 | 31,3 |
| 401 – 600 mieszk. | 2 | 8,3 | 982 | 10,6 |
| 601 – 1000 mieszk. | 2 | 8,3 | 1558 | 16,9 |
| > 1001 mieszk. | 1 | 4,2 | 2567 | 27,6 |
| ogółem | 24 | 100 | 9286 | 100 |

Źródło: Urząd Gminy Milejów, 2004



Średnia wielkość wsi w gminie wynosi 387 mieszkańców. Na podstawie powyższego zestawienia wynika, że jednostki o wielkości mniejszej niż średnia dla gminy skupiają 45% mieszkańców i stanowią prawie 80% wszystkich jednostek osadniczych gminy. W 20% wszystkich miejscowości gminy mieszka 55% jej mieszkańców. Największa miejscowość gminy Milejów-Osada skupia 27,6% mieszkańców gminy.

Układ osadniczy gminy charakteryzuje się lokalizacją największych miejscowości gminy przy drodze wojewódzkiej, a granice czterech z miejscowości funkcjonalnie i przestrzennie zacierają się. Taką strukturę w gminie tworzą: Milejów, Milejów – Osada, Jaszczów i Łysołaje. Te cztery jednostki zamieszkuje łącznie 4522 mieszkańców, co daje prawie 49% wszystkich mieszkańców gminy.

Przedstawione powyżej wskaźniki pokazują, że gmina Milejów weszła w fazę stabilizacji liczby ludności. W niewielkim stopniu zaznacza się spadek liczby mieszkańców związany z migracją młodych ludzi do większych miast. Taka tendencja jest stała w przypadku gmin wiejskich położonych w pewnym oddaleniu od głównych ośrodków miejskich i w związku z tym nie jest to stan wyróżniający tę gminę od pozostałych.

Należy przy tym zwrócić uwagę na fakt, że liczba populacji gminy jest zależna od kilku czynników, w tym:

- przygotowania i udostępnienia rezerw terenowych pod zabudowę mieszkaniową
- ogólnej koniunktury gospodarczej gminy, powiatu oraz województwa.

Określone przez Główny Urząd Statystyczny warianty wzrostu liczby populacji w powiecie Łęczyńskim zakładają niewielki przyrost, przy czym gmina Milejów będzie charakteryzowała się stałą liczbą ludności w perspektywie najbliższych 10 lat, z możliwą niewielką tendencją spadkową

6.2 Sfera gospodarcza

6.2.1 Działalność gospodarcza

Działalność gospodarcza i źródło dochodów ludności

Jednostki zarejestrowane w systemie REGON

| Rok | Ogółem | | Sektor publiczny | | Sektor prywatny | |
|------|--------|----------|------------------|----------|-----------------|----------|
| | ilość | Zmiana % | ilość | Zmiana % | Ilość | Zmiana % |
| 1995 | 212 | - | 15 | - | 197 | - |
| 1996 | 264 | 24 | 14 | -7 | 250 | 27 |
| 1997 | 284 | 8 | 14 | 0 | 270 | 8 |
| 1998 | 312 | 10 | 15 | 7 | 297 | 10 |
| 1999 | 309 | -1 | 15 | 0 | 294 | -1 |
| 2000 | 332 | 7 | 20 | 33 | 302 | 3 |
| 2001 | 365 | 10 | 23 | 15 | 342 | 13 |
| 2002 | 384 | 5 | 25 | 9 | 359 | 5 |
| 2003 | 392 | 2 | 26 | 4 | 366 | 2 |
| 2004 | 341 | -13 | 28 | 8 | 313 | -14 |

Źródło: GUS, 2004

Liczba podmiotów gospodarczych na koniec 2004 r. wyniosła 341. Jest to znaczący spadek ilości podmiotów (13%). Jest to pierwszy przypadek od 1999 roku, kiedy to wykreślono więcej podmiotów gospodarczych z ewidencji niż do niej wpisano. Taka sytuacja może niekorzystnie wpłynąć na atrakcyjność inwestycyjną gminy.

Na 100 mieszkańców gminy w roku 2004 przypadało 3,7 jednostki działalności gospodarczej. W porównaniu z województwem lubelskim poziom gminy Milejów jest niższy dwukrotnie. W powiecie łęczyńskim natomiast wynosił 5,3, czyli był również

wyższy niż w gminie.

Działalność gospodarcza według sekcji (2000 – 2004)

| Wyszczególnienie wg sekcji | 2000 | 2001 | 2002 | 2003 | 2004 |
|--|------|------|------|------|------|
| A – (rolnictwo, łowiectwo, leśnictwo) | 46 | 46 | 49 | 47 | 23 |
| D – (przetwórstwo przemysłowe) | 21 | 21 | 21 | 23 | 20 |
| F – (budownictwo) | 24 | 27 | 27 | 32 | 30 |
| G – (handel) | 110 | 120 | 128 | 127 | 105 |
| H – (hotele, restauracje) | 5 | 6 | 9 | 9 | 7 |
| I – (transport, łączność) | 33 | 36 | 33 | 34 | 30 |
| J – (pośrednictwo finansowe) | 11 | 12 | 11 | 13 | 10 |
| K – (obsługa nieruchomości) | 32 | 41 | 46 | 43 | 47 |
| L – (administracja publiczna) | 4 | 11 | 10 | 10 | 10 |
| M – (edukacja) | 13 | 15 | 16 | 17 | 19 |
| N – (ochrona zdrowia, opieka społeczna) | 7 | 10 | 10 | 10 | 13 |
| O – (pozostała dział. usługowa, komunalna, społeczna i indywidualna) | 16 | 20 | 24 | 27 | 27 |

Zródło: GUS

Biorąc pod uwagę rok 2004 najwięcej jednostek, uwzględniając podział na sekcje, jest zarejestrowanych w działach: handel (105) , obsługa nieruchomości (47), transport i łączność (30), budownictwo (30),. Natomiast najmniej firm zarejestrowanych jest w sekcjach: hotele, restauracje (7) oraz administracja publiczna (10).

Porównując lata poprzednie należy zwrócić uwagę na wyraźny przyrost jednostek zarejestrowanych w działach związanych z budownictwem (z 14 firm w roku 1995 do 30 w roku 2004). Największy spadek zanotowało rolnictwo, łowiectwo i leśnictwo (z 47 jednostek zarejestrowanych w 1999 do 23 jednostek w 2004 r.). Na stałym poziomie utrzymuje się liczba firm z branży przetwórstwa przemysłowego, handlu i hotelarstwa.

Na terenie gminy działa niewiele przedsiębiorstw zatrudniających większą liczbę pracowników. Bliskość kopalni węgla kamiennego Bogdanka, miasta Łęczna, oraz Lubina sprawia, że duża część mieszkańców gminy znalazła zatrudnienie poza obszarem gminy. Do największych pracodawców w gminie Milejów należy zaliczyć: Fructo-Maj sp. z o.o, Szpital Rejonowy w Jaszczowie, GS „Samopomoc

Chłopska”, Bank Spółdzielczy, Spółdzielnia Ogrodnicza „Ekovit”, Wytwórnia Mas Bitumicznych w Wólce Łańcuchowskiej.

Miejscowościami, w których skupia się większość działalności to Milejów i Jaszczów. W Milejowie działa 27% wszystkich firm i przedsiębiorstw działających w systemie REGON.

Głównym źródłem utrzymania mieszkańców gminy Milejów są niezarobkowe źródła (54,8%). Kolejne miejsca zajmują: praca najemna (30,1%), praca własny rachunek (13,6%), oraz pozostałe źródła utrzymania (1,5%).

Rolnicza działalność gospodarcza

Gmina Milejów jest określana jako gmina przemysłowo-rolnicza. Przemysłowy charakter jest ściśle związany z rolnictwem, gdyż główną gałęzią pozarolniczą jest przetwórstwo owocowo-warzywne.

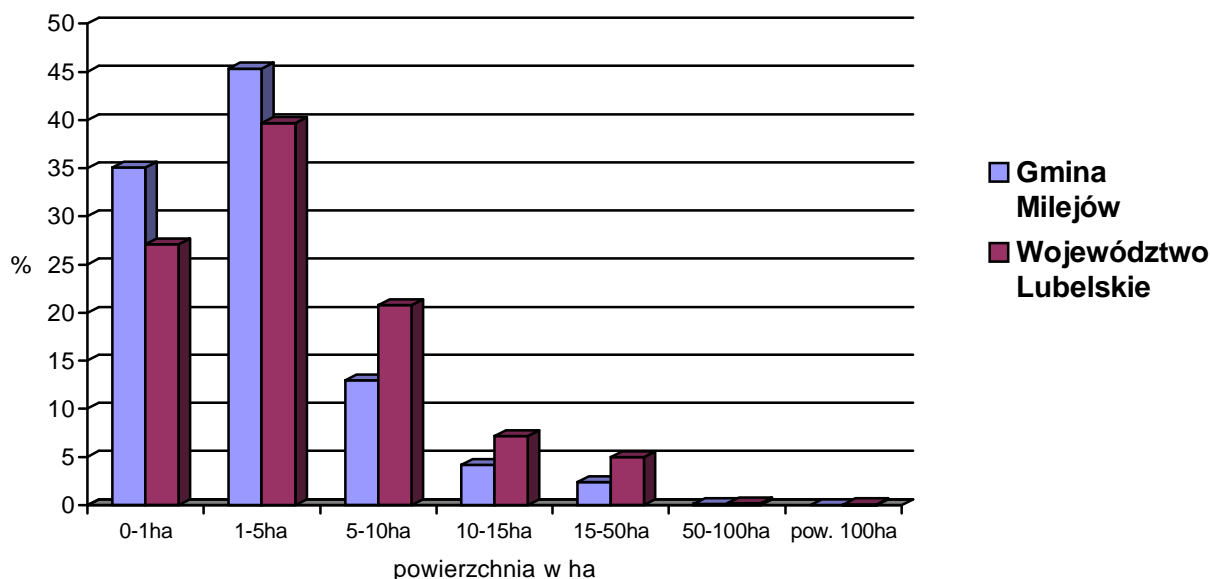
Ok. 13% wszystkich gospodarstw domowych w gminie utrzymuje się z rolnictwa. W gminie jest 2160 gospodarstw rolnych, z czego 1766 prowadziło działalność uprawową (81,7% wszystkich gospodarstw).

Gospodarstwa rolne w gminie Milejów i województwie lubelskim

| Wielkość gospodarstwa | Gmina Milejów | | Województwo lubelskie | |
|-----------------------|---------------|-------|-----------------------|-------|
| | liczba | % | liczba | % |
| 0-1 ha | 757 | 35,05 | 83719 | 27,09 |
| 1,01 – 5 ha | 979 | 45,32 | 122657 | 39,69 |
| 5,01 – 10 ha | 280 | 12,96 | 64282 | 20,80 |
| 10,01 – 15 ha | 90 | 4,17 | 22203 | 7,18 |
| 15,01 – 50 ha | 51 | 2,36 | 15339 | 4,96 |
| 50,01 – 100 ha | 3 | 0,14 | 589 | 0,19 |
| pow. 100 ha | 0 | 0 | 269 | 0,09 |
| razem | 2160 | 100 | 309058 | 100 |

Zródło: Powszechny Spis Rolny, 2002

Struktura wielkości gospodarstw rolnych w 2002 r.



Źródło: Powszechny Spis Rolny, 2002

W porównaniu z województwem lubelskim gospodarstwa rolne gminy Milejów należą do małych. Udział gospodarstw rolnych mniejszych niż 10 ha wynosi w gminie ponad 93%, natomiast w województwie lubelskim wskaźnik ten wynosił 87,5%.

Udział małych i średnich gospodarstw w strukturze świadczy o dość niskiej wydajności i towarowości gospodarstw rolnych. Znaczna część gospodarstw prowadzi produkcje głównie dla zaspokojenia potrzeb konsumpcyjnych rodzin związanych z tymi gospodarstwami.

Średnia powierzchnia gospodarstwa rolnego w gminie Milejów to 3,6 ha. Średnia dla województwa lubelskiego wynosi 5,8 ha, a dla Polski 7,0 ha. Pod względem przydatności rolniczej gruntów gmina zaliczana jest do obszarów średnich w województwie lubelskim. W gminie widoczne jest znaczne zróżnicowanie gleb pod względem jakościowym.

Struktura gleb pod względem jakościowym

| Klasa gruntów | Województwo lubelskie % | Gmina Milejów % |
|---------------|-------------------------|-----------------|
| I – III b | 40 | 35 |
| IV – IV b | 36 | 24 |
| V – VI z | 24 | 41 |

Źródło: Plan Rozwoju Lokalnego gminy Milejów, 2004

Powyższe zestawienie pokazuje strukturę jakościową gleb gminy Milejów w porównaniu do województwa lubelskiego. Największa różnica na niekorzyść gminy występuje w przypadku gleb słabszych i średnich. Wyróżnione cechy i jakość gleb determinują kilka konkretnych kierunków prowadzenia działalności rolniczej, zależnej od przydatności rolniczej poszczególnych klas gruntów.

Powierzchnia zasiewów w gospodarstwach rolnych w 2002 r.

| Wyszczególnienie | Gmina Milejów | | Województwo lubelskie | |
|--------------------------|---------------|-------|-----------------------|-------|
| | ha | % | ha | % |
| zboża | 3083,44 | 66,80 | 850508,32 | 77,32 |
| ziemniaki | 372,71 | 8,08 | 79162,14 | 7,20 |
| buraki cukrowe | 250,70 | 5,43 | 46095,76 | 4,19 |
| warzywa i owoce gruntowe | 667,64 | 14,47 | 24121,44 | 2,19 |
| rośliny przemysłowe | 85,71 | 1,86 | 30355,01 | 2,76 |
| pozostałe uprawy | 155,28 | 3,36 | 69748,89 | 6,34 |
| razem | 4615,65 | 100 | 1099991,56 | 100 |

Źródło: Powszechny Spis Rolny

Z powyższego zestawienia wynika, że gmina Milejów pod względem struktury zasiewów jest gminą ukierunkowaną na produkcję warzywno-owocową. Większość tej produkcji wykorzystywana jest w zakładzie przetwórstwa owocowo-warzywnego w Milejowie. Prawie 15% wszystkich gruntów pod zasiewami to warzywa i owoce gruntowe, co jest wskaźnikiem ponad 5-krotnie wyższym niż w całym województwie lubelskim.

Ponadto duży udział w porównaniu z innymi regionami Polski stanowią zasiewy buraka cukrowego. Korzystne warunki glebowe oraz klimatyczne, oraz dobrze

rozwinięta sieć skupu determinują rozwój produkcji tej rośliny.

Pogłowie zwierząt gospodarskich w 2002 r.

| wyszczególnienie | Gmina Milejów | | Województwo lubelskie | |
|------------------|---------------|-------|-----------------------|-------|
| | liczba | % | liczba | % |
| bydło | 1523 | 7,07 | 440217 | 3,66 |
| trzoda chlewna | 4964 | 23,04 | 1353878 | 11,25 |
| konie | 720 | 3,34 | 44005 | 0,37 |
| owce | 44 | 0,20 | 26972 | 0,22 |
| drób | 14147 | 65,66 | 10149026 | 84,35 |
| kozy | 148 | 0,69 | 18007 | 0,15 |
| razem | 21546 | 100 | 12032105 | 100 |

Źródło: Powszechny Spis Rolny

Gmina Milejów w porównaniu z województwem lubelskim jest jednostką nastawioną na hodowlę zwierzęcą ze szczególnym wskazaniem na bydło oraz trzodę chlewną. Zauważalny jest ponadto wyższy niż w całym województwie udział pogłowia koni w gospodarstwach rolnych. Jest to wynikiem mniejszej mechanizacji rolnictwa, strukturą wielkości gospodarstw rolnych oraz ekstensywnym charakter działalności rolniczej.

Mechanizacja rolnictwa w 2002 r.

| wyszczególnienie | Gmina Milejów | | Województwo lubelskie | |
|---------------------|---------------|---------------------------|-----------------------|---------------------------|
| | liczba | na 100 ha użytków rolnych | liczba | na 100 ha użytków rolnych |
| ciągniki | 716 | 9,06 | 156265 | 8,59 |
| samochody ciężarowe | 115 | 1,45 | 10571 | 0,58 |
| kombajny | 76 | 0,96 | 29453 | 1,62 |

Źródło: Powszechny Spis Rolny

Gmina Milejów, jak wynika z zestawienia nie jest gminą nastawioną na uprawę roślin które wymagają przy zbiorach użycia kombajnu lub specjalistycznych maszyn.

Głównym produktem gospodarstw rolnych gminy są warzywa i buraki cukrowe, co znajduje potwierdzenie w znacznym wykorzystaniu samochodów ciężarowych w działalności rolniczej. Pod względem ilości ciągników na 100 ha różnica pomiędzy gminą Milejów, a średnią dla województwa lubelskiego jest nieznaczna.

6.2.2 Handel

Liczba sklepów na terenie gminy Milejów:

1995 - 61

1999 - 73

2003 - 68

Z powyższego zestawienia wynika, że liczba obiektów handlowych na terenie gminy jest w miarę stała a zmiany są przede wszystkim krótkoterminowe i zależą od aktywności gospodarczej mieszkańców gminy. Na 1 sklep w gminie przypadało w 2003 roku 136,5 osoby, w powiecie łączyńskim wartość ta wynosiła 107,7 osoby, natomiast średnia dla województwa to 89,4 osoby na 1 sklep. Jak wynika z powyższego zestawienia gęstość sieci handlu detalicznego w gminie jest niezadowalająca i jest niższa prawie o 30% niż średnia.

Ponadto w Milejowie działa 1 targowisko sezonowe, czynne w okresie dostępności na rynku produktów rolnych (lato-jesień).

6.3 Sfera społeczna

6.3.1 Mieszkalnictwo

Zasoby mieszkaniowe w roku 2004 obejmowały 3 035 mieszkań, 10 345 izb mieszkalnych o łącznej powierzchni 218 698 m². Na jedno mieszkanie w gminie Milejów przypadały średnio 3 osoby, a średnia powierzchnia jednego mieszkania wynosiła 72,01 m². Mieszkanie takie posiadało średnio 3,4 izby. W roku 2004 oddano do użytku 5 nowych mieszkań o łącznej powierzchni 603 m².

Wskaźniki dotyczące ilości osób przypadających na 1 mieszkanie oraz średniego metrażu należy uznać za optymalne.

Pozostałe wskaźniki dotyczące zasobu mieszkaniowego gminy na przestrzeni ostatniej dekady przedstawia poniższa tabela.

Zasoby mieszkaniowe gminy Milejów (1995-2004)

| wyszczególnienie | 1995 | 2004 | Zmiana % |
|---|-------------|-------------|-----------------|
| Liczba mieszkań (szt.) | 2795 | 3035 | 8,6 |
| Liczba izb (szt.) | 9121 | 10345 | 13,4 |
| Łączna powierzchnia użytkowa mieszkań (m ²) | 174727 | 218698 | 25,2 |
| Liczba osób na 1 mieszkanie (os.) | 3,3 | 3,0 | ---- |
| Średnia powierzchnia mieszkania (m ²) | 62,51 | 72,01 | 15,2 |
| Liczba izb przypadających na 1 mieszkanie (szt.) | 3,26 | 3,41 | ---- |
| Liczba nowych oddanych do użytku mieszkań (szt.) | 9 | 5 | ---- |

Źródło: GUS

Z powyższej tabeli wynika, że przyrost zasobów mieszkaniowych w ostatniej dekadzie wyniósł prawie 9%. Nastąpił przy tym znaczny wzrost powierzchni tych mieszkań, co oznacza, że nowe mieszkania oddawane do użytku posiadają większą powierzchnię użytkową, jak również składają się z większej liczby izb mieszkalnych. Biorąc pod uwagę niewielkie zmiany w liczbie ludności gminy jest to znacząca poprawa warunków mieszkaniowych oraz świadczy to o wzroście komfortu i wygody mieszkańców.

Ważnym czynnikiem określającym komfort życia mieszkańców gminy i determinujący dalszy rozwój społeczno-gospodarczy gminy, w tym budownictwa mieszkaniowego oraz inwestycyjnego jest wyposażenie mieszkań w urządzenia techniczno-sanitarne.

Wyposażenie mieszkań w urządzenia techniczno-sanitarne w 2004 r.

| wyszczególnienie | Województwo lubelskie | Powiat łęczyński | Gmina Milejów |
|-------------------------|----------------------------------|-----------------------------|--------------------------|
| Liczba mieszkań | 696 233 | 16 877 | 3035 |
| Wodociąg | 88,1% | 85,8% | 69,4% |
| Ustęp splukiwany | 75,6% | 72,6% | 58,2% |
| Łazienka | 75,9% | 73,7% | 59,3% |
| Centralne ogrzewanie | 70,7% | 70,4% | 57,5% |
| Gaz sieciowy | 38,7% | 40,5% | 1,5% |

Źródło: GUS

Wskaźniki te wyraźnie pokazują niedostateczny poziom wyposażenia mieszkań w urządzenia techniczno-sanitarne, nie tylko względem województwa lubelskiego, ale również powiaty łużyńskiego. Jedynym elementem, który tylko w nieznaczny sposób wpływa na warunki życia mieszkańców gminy jest podłączenie mieszkań do sieci gazowej. Pozostałe wskaźniki obrazują jednak niski, wymagający poprawy zainwestowania w te urządzenia.

Zabudowa mieszkaniowa w gminie Milejów

| wyszczególnienie | charakterystyka |
|-------------------|--|
| Wielomieszkaniowa | 12 budynków kondygnacyjnych, 1200 osób - ok. 13 % ludności |
| Jednorodzinna | ok. 600 osób - 7 % ludności |
| Zagrodowa | ok. 2000 gospodarstw, blisko 7000 osób-80 % ludności |
| Niemieszkalna | Urząd Gminy, 6 szkół podstawowych, 2 gimnazja, 1 LO, 2 szpitale, 1 ośrodek zdrowia |

Źródło: Urząd Gminy, 2005

6.3.2 Ochrona zdrowia

Na terenie gminy funkcjonują 2 apteki oraz 3 placówki opieki zdrowotnej:

- Niepubliczny Zakład Opieki Zdrowotnej s.c. W Milejowie;
- Samodzielny Publiczny ZOZ w Łęcznej, Szpital Rejonowy w Jaszczowie
- Oddział Psychiatryczny dla przewlekle chorych w Łysołajach Szpitala Neuropsychiatrycznego im. prof. M. Kaczyńskiego w Lublinie

W porównaniu do lat ubiegłych zauważalny jest wzrost infrastruktury związanej z ochroną zdrowia. Dla porównania w roku 1995 w gminie Milejów działała 1 apteka i 1 ośrodek zdrowia oraz 2 placówki szpitalne (w Jaszczowie i Łysołajach).

Usługi specjalistyczne dla mieszkańców gminy są świadczone w pobliskiej Łęcznej oraz Lublinie. Uwzględniając tę bazę medyczną należy uznać za wystarczający poziom usług medycznych oferowanych mieszkańcom gminy.

6.3.3 Oświata

Placówki oświatowe w gminie Milejów

| Lata | Przedszkola | | | Szkoły | | Gimnazja | |
|------|-------------|---------------|-----------------------|--------|----------------|----------|----------------|
| | ilość | Liczba miejsc | Liczba korzystających | ilość | Liczba uczniów | ilość | Liczba uczniów |
| 1995 | 1 | 90 | 113 | 7 | - | - | - |
| 1999 | 1 | 90 | 135 | 7 | 920 | 2 | 134 |
| 2004 | 1 | 90 | 103 | 6 | 674 | 2 | 393 |

Źródło: GUS, Plan Rozwoju Lokalnego gminy Milejów, 2004

Sieć szkół podstawowych dostosowana jest do sieci osadniczej gminy. Szkoły podstawowe znajdują się w: Antoniowie, Białce, Jaszczowie, Łańcuchowie, Łysołajach i Milejowie.

W wyniku reformy szkolnictwa przeprowadzonej w 1999 roku na terenie gminy utworzono dwa gimnazja: W Milejowie i Jaszczowie.

Ponadto w gminie rozwinięte jest szkolnictwo ponadgimnazjalne. W jego ramach działa Zespół Szkół w Milejowie w skład którego wchodzi:

- 3-letnie liceum ogólnokształcące;
- 3-letnie liceum profilowane;
- 4-letnie technikum informatyczne;
- zasadnicza szkoła zawodowa;
- 2-letnia policealna szkoła zawodowa;
- 3-letnie liceum ogólnokształcące dla dorosłych.

W szkołach tych kształci się łącznie prawie 600 osób, z czego najwięcej w liceum ogólnokształcącym i liceum profilowanym.

Oprócz tego w Milejowie działa prywatna szkoła językowa, w których naucza się języka niemieckiego i angielskiego.

Stan techniczny budynków szkolnych należy uznać za średni, natomiast poziom wyposażenia jest zróżnicowany.

6.3.4 Administracja, łączność, bezpieczeństwo publiczne

Siedziba Urzędu Gminy znajduje się w Milejowie. Na terenie gminy działa 1 placówka pocztowa (Milejów), posterunek policji zlokalizowany w Milejowie oraz 9 remiz straży pożarnej w: Antoniowie, Białce, Jaszczowie-Kolonii, Milejowie, Łączuchowie, Ostrówku-Kolonii, Popławach, Starościcach i Zalesiu. Wschodnia część gminy obejmująca wsie Dąbrowy i Wólka Bielecka należą do obszarów o ponadnormatywnym czasie (ponad 20 min.) dojazdu jednostki ratowniczo-gaśniczej do miejsca zdarzenia.

Liczba placówek pocztowych w roku 2004

| wyszczególnienie | Liczba placówek pocztowych | Ludność | Liczba mieszkańców na 1 placówkę pocztową |
|-----------------------|----------------------------|---------|---|
| Gmina Milejów | 1 | 9286 | 9286 |
| Województwo lubelskie | 597 | 2193202 | 3674 |

Źródło: GUS

Pod względem dostępu do placówek pocztowych gmina jest słabiej rozwinięta od średniego wskaźnika dla województwa lubelskiego. Odczuwalny jest brak placówki pocztowej we wschodniej części gminy.

Na terenie gminy w roku 2002 było 1662 abonentów telefonii stacjonarnej. Na 1000 mieszkańców przypadało 108 telefonicznych standardowych łącz głównych. Wskaźnik ten jest dużo poniżej średniej dla województwa, który wynosił w tym okresie 268 łącz.

6.3.5 Kultura i sport

Sieć bibliotek w gminie Milejów tworzy Gminna Biblioteka Publiczna w Milejowie, usytuowana w Gminnym Ośrodku Kultury w Milejowie wraz z dwiema filiami w Białce i Łączuchowie, oraz punktem bibliotecznym w Ostrówku-Kolonii. Biblioteki posiadają dostęp do internetu, a także organizują różne formy aktywności przede wszystkim dla dzieci i młodzieży.

Wskaźniki dotyczące bibliotek są w gminie korzystne w porównaniu do województwa. W roku 2004 na 1 placówkę biblioteczną przypadało w gminie 2332 mieszkańców. Średnia dla województwa lubelskiego była wyższa i wynosiła w tym samym okresie 2813 osób na 1 placówkę.

Studium uwarunkowań i kierunków zagospodarowania przestrzennego gminy Milejów

Oprócz bibliotek w gminie funkcjonuje Gminny Ośrodek Kultury w Milejowie. Instytucja ta organizuje i wspiera wiele działalności i aktywności mieszkańców gminy, głównie w sferze muzyki, plastyki i sportu. Przy GOK-u działa kapela Ludowa „Stryje” i kobiecy Zespół Śpiewaczy „Jaszczowianki”.

Ponadto na terenie gminy działają kluby sportowe, w tym jeden z najstarszych ludowych klubów sportowych (ponad 50 lat) – LKS TUR Milejów z sekcją piłki nożnej i szachów. Ponadto w Jaszczowie młodzież zrzesza Ludowy – Uczniowski Klub Sportowy „JASZCZOWIANKA”, a w Milejowie działa Milejowski Klub Taekwon-do, jako stowarzyszenie kultury fizycznej.

Mimo dość dobrej infrastruktury związanej z kulturą i sportem należy dążyć do unowocześniania placówek upowszechniania kultury, zwiększenia ich dostępności oraz rozbudowy oferty kulturalnej proponowanej mieszkańcom gminy.

6.3.6 Infrastruktura społeczna

W gminie Milejów działa kilka obiektów i instytucji słuŹących podstawowej obsłudze mieszkańców gminy. Na podstawie raportu o stanie gminy (źródło: Strategia rozwoju gospodarczego gminy Milejów, 2002) ustalono stopień zaspokojenia potrzeb mieszkańców na te instytucje.

Dostępność mieszkańców do usług lokalnych

| Lp. | Wyszczególnienie | Wystarczający | Niewystarczający | Brak w gminie |
|-----------------------|------------------|---------------|------------------|---------------|
| 1. | Poczty | * | | |
| 2. | Banki | * | | |
| 3. | Szkoły | * | | |
| 4. | Ośrodki zdrowia | * | | |
| 5. | Apteki | * | | |
| 6. | Biblioteki | * | | |
| 7. | Domy Kultury | * | | |
| 8. | Kościóły | * | | |
| 9. | Telefony | * | | |
| PUNKTY NAPRAWY | | | | |

Studium uwarunkowań i kierunków zagospodarowania przestrzennego gminy Milejów

| | | | | |
|------------------------|---------------------------------|---|---|---|
| 10. | Sprzętu RTV | * | | |
| 11. | Instalacji elektrycznej | * | | |
| 12. | Gospodarstwa domowego | * | | |
| PUNKTY USŁUGOWE | | | | |
| 13. | Budowlano-remontowe. | | * | |
| 14. | Kowalskie, ślusarskie | | * | |
| 15. | Mechaniki pojazdowej | * | | |
| 16. | Tartaczne | * | | |
| 17. | Szewskie | | | * |
| 18. | Krawieckie | | | * |
| 19. | Fryzjerskie | * | | |
| 20. | Weterynaryjne | * | | |
| 21. | Materiałów budowlanych | * | | |
| 22. | Masarnie | | | * |
| 23. | Piekarnie | * | | |
| 24. | Przetwórstwo owocowo - warzywne | * | | |
| 25. | Przetwórstwo mleka | | | * |
| 26. | Inne przetwórstwa | | * | |
| 27. | Sklepy spożywcze | * | | |
| 28. | Kioski z prasą | * | | |
| 29. | Restauracje, bary | * | | |
| 30. | Targowiska | * | | |
| 31. | Stacje benzynowe | * | | |
| 32. | Punkty sprzedaży obwoźnej | * | | |
| PUNKTY SKUPU | | | | |
| 33. | Mleka | * | | |
| 34. | żywca | * | | |
| 35. | Zbóż | | * | |
| 36. | Ziemniaków | | | * |

Źródło: Strategia rozwoju gospodarczego gminy Milejów, 2002

Wyposażenie gminy Milejów w usługi dla ludności jest zróżnicowane, ale ogólnie należy uznać je za wystarczające (75% wskazań). W większości miejscowości występują usługi podstawowe, jak sklepy spożywcze. Usługi wyższego

rzędu (poczty, bank, ochrona zdrowia, usługi oświatowe, obiekty i instytucje kultury, administracja publiczna i gospodarcza) zlokalizowane są w siedzibie i zarazem największej miejscowości gminy – Milejowie-Osadzie.

6.4 Bezrobocie i opieka społeczna

Liczba osób zarejestrowanych jako bezrobotni w Powiatowym Urzędzie Pracy w Łęcznej wynosiła na koniec III kwartału 2005 roku 639 osób, co daje ok.12% wszystkich mieszkańców gminy w wieku produkcyjnym. Wskaźnik ten jest niższy niż w analogicznym okresie roku ubiegłego o 5 punktów procentowych. Bezrobocie w gminie Milejów jest niższe niż w całym województwie lubelskim oraz powiecie łęczyńskim, w których wskaźnik ten na dzień 31.06.2005 r. wyniósł odpowiednio 16,9% i 17,8%.

Obecnie bezrobocie, podobnie jak w wielu gminach województwa lubelskiego, stanowi najpoważniejszy problem społeczny. Należy przy tym zwrócić uwagę, na słabo rozwinięty przemysł, średnio rozwinięty handel oraz usługi. Podstawą pracy zatrudnienia jest prowadzenie działalności rolniczej, która ze względu na uwarunkowania historyczne (rozdrobienie gospodarstw, słaba mechanizacja) jest mało wydajna i mniej opłacalna niż w innych częściach kraju.

Na terenie gminy działa Gminny Ośrodek Pomocy Społecznej, który wykonuje zadania własne i zlecone przez wojewodę, w tym: pomoc ze względu na długotrwałą chorobę, brak możliwości zatrudnienia, brak uprawnień do renty rodzinnej.

7. Uwarunkowania wynikające z zagrożenia bezpieczeństwa ludności i jej mienia

Podstawowym zagrożeniem bezpieczeństwa mieszkańców gminy Milejów i ich mienia jest niebezpieczeństwo wystąpienia powodzi na rzece Wieprz. W związku z tym opracowano „Studium bezpośredniego zagrożenia powodzią dla obszarów nieobwałowanych”, które określa strefę zagrożenia powodziowego (zał. graf. nr 1). Najbardziej zagrożone powodzią są miejscowości gospodarstwa położone w bezpośrednim sąsiedztwie rzeki. Obszary, dla których prawdopodobieństwo wystąpienia powodzi wynosi 5% obejmują część domostw w Klarowie, oczyszczalnię ścieków i boisko w Milejowie, gospodarstwa w Jaszczowie-Kolonii przy bocznicy kolejowej.

Na terenie gminy znajduje się również kilka obszarów narażonych na osuwiska w wyniku podmycia gruntu przez wezbrane wody Wieprza. Obszary takie wydzielono w Wólce Łańcuchowskiej, Łańcuchowie, Jaszczowie.

W latach 2002-2004 w procesie programu przeciwpowodziowego w województwie lubelskim udrożniono koryto rzeki Wieprz na odcinku 34,4 km od Łęcznej do miejscowości Trawniki, czyli na całej długości Wieprza w gminie Milejów. Prace te polegały ponadto na robotach interwencyjno-przeciwpowodziowych.

8. Uwarunkowania wynikające ze stanu systemu komunikacji i infrastruktury technicznej, w tym stopnia uporządkowania gospodarki wodno-ściekowej, energetycznej oraz gospodarki odpadami

Poziom infrastruktury technicznej jest jednym z najlepiej mierzalnych wskaźników wyznaczających stan rozwoju gminy.

8.1 Transport drogowy i kolejowy

Na terenie gminy Milejów istnieje 195 km dróg, w tym ponad 76 km to trasy o nawierzchni utwardzonej. Do dróg wojewódzkich należy około 12 km fragment trasy 829 Biskupice-Łęczna. Drogi powiatowe mają łączną długość prawie 52 km (z czego 45 km utwardzonych). Do ważniejszych dróg powiatowych zaliczyć należy te, które przecinają obszar gminy:

- dr. pow. nr 2027L (długość 10,1 km) relacji dr. woj. nr 829 - Jaszczów – Białka – Chojeniec;
- dr. pow. nr 2028L (długość 10,0 km) relacji dr. pow. nr 2015L - Ostrówek – Białka – Dorohuczka;
- dr. pow. nr 2023L (długość 6 km) relacji Mełgiew – Jaszczów;
- dr. pow. nr 2021L (długość 4,8 km) relacji Mełgiew – Kajetanówka – dr. woj. 829;
- dr. pow. nr 2015L (długość 3,2 km) relacji dr. krajowa nr 82 - Puchaczów – Łańcuchów – dr. woj. 829.

Pozostałe drogi powiatowe w gminie Milejów:

- dr. pow. nr 2016L (długość 3,5 km) relacji dr. kraj. nr 82 - Wólka

Studium uwarunkowań i kierunków zagospodarowania przestrzennego gminy Milejów

Łańcuchowska – Łańcuchów – dr. pow. nr 2015L;

- dr. pow. nr 2022L (długość 5,2 km) relacji Zalesie – Antoniów;
- dr. pow. nr 2025L (długość 6,4 km) relacji dr. pow. 2022L – Cyganka – Łysołaje – dr. woj. 829;
- dr. pow. nr 2026L (długość 0,4 km) relacji dr. woj. nr 829 – Łysołaje – Pełczyn;
- dr. pow. nr 2024L (długość 2,2 km) relacji dr. woj. nr 829 – Jaszczów – Stacja Kol. Jaszczów.

Drogi gminne w gminie Milejów w kilometrach

| Podział dróg | 1995 | 1999 | 2004 |
|--------------------------|-------------|-------------|-------------|
| o nawierzchni twardej | 73,00 | 73,00 | 73,00 |
| o nawierzchni ulepszonej | 16,00 | 19,00 | 19,00 |
| o nawierzchni gruntowej | 23,00 | 20,00 | 34,00 |
| razem | 112,00 | 112,00 | 132,00 |

Źródło: GUS, Strategia rozwoju gminy Milejów

Gęstość sieci dróg w roku 2004

| Wyszczególnienie | Długość sieci dróg w km | Powierzchnia jednostki w km² | Gęstość na 1 km² |
|-------------------------|--------------------------------|--|------------------------------------|
| Gmina Milejów | 195 | 115,6 | 1,69 |
| Powiat Łęczyński | 594 | 633,7 | 0,94 |
| Województwo Lubelskie | 17923 | 251 144,8 | 0,85 |

Źródło: GUS

Gmina posiada dobre połączenia autobusowe zarówno z Łęczną jak i Lublinem. Ruch ten obsługiwany jest przez kilku przewoźników.

Ponadto przez teren gminy przebiega czynna linia kolejowa o znaczeniu państwowym nr 7 relacji Lublin – Chełm. Stacja kolejowa znajduje się w Jaszczowie i stanowi ona ważny element komunikacji w gminie, tym bardziej, że jest to stacja węzłowa dla ruchu pasażerskiego i towarowego. Druga linia kolejowa, przeznaczona dla ruchu towarowego biegnie od miejscowości Łysołaje, przez Białkę do kopalni węgla kamiennego w Bogdance.

8.2 Gospodarka wodno-ściekowa

8.2.1 Wodociągi

Sieć wodociągowa w gminie Milejów

| rok | Długość czynnej sieci rozdzielczej w km | Ilość połączeń prowadzących do budynków mieszkalnych i obiektów zbiorowego zamieszkania | Woda dostarczona gospodarstwom domowym w dam ³ |
|------|---|---|---|
| 1995 | 10,0 | 229 | 58,2 |
| 1999 | 32,3 | 519 | 71,8 |
| 2004 | 66,2 | 1073 | 107,4 |

Źródło: GUS

Odsetek mieszkańców korzystających z wody z sieci wodociągowej wynosił w roku 2004 50,1 %, co daje 4653 mieszkańców gminy. Mimo tak niskiego wskaźnika korzystających z sieci wodociągowej warto zwrócić uwagę na gwałtowny wzrost inwestycji wodociągowych w gminie w ostatniej dekadzie. Przyrost sieci rozdzielczej wyniósł w tym czasie prawie 700%. Jednak stan zaopatrzenia mieszkańców w wodę komunalną jest nadal dużo poniżej średniej dla województwa lubelskiego (o ponad 25 punktów procentowych). W latach 2005 – 2006 Gmina podłączyła do sieci wodociągowej prawie całą zachodnią część. Dzięki temu wskaźniki dotyczące zwodociągowania gminy znacznie wzrosły

Na 24 jednostki osadnicze gminy 15 korzysta z komunalnego zaopatrzenia w wodę. We wsi Łańcuchów i Wólka Łańcuchowska wykonany został wodociąg grupowy na bazie stacji uzdatniania wody w Wólce Łańcuchowskiej.

Są to wsie położone na północnym krańcu gminy Milejów i rzeka Wieprz oddziela je od południowo-zachodnich terenów gminy Puchaczów i południowej granicy gminy Łęczna (zał. graf. nr 1).

Najbliższe miejscowości o zabudowie zwartej położone są ok. 4 km od Łańcuchowa, stąd istniejące ujęcie wody w Wólce Łańcuchowskiej nie było i nie jest brane pod uwagę jako źródło zaopatrzenia w wodę innych jednostek osadniczych, przynależnych administracyjnie do gminy Milejów.

W roku 2003 opracowano koncepcję budowy wodociągu „Jaszczów”. Istniejąca

Studium uwarunkowań i kierunków zagospodarowania przestrzennego gminy Milejów

stacja wodociągowa przy PKP „Jaszczów” została zmodernizowana, a jej wydajność średnia dobową wynosi 1043 m³/dobę, przy obliczonym wg norm zapotrzebowaniu wody na cele gospodarcze dla 10 miejscowości.

Obecnie z wodociągu korzystają miejscowości: Milejów-Osada, Milejów, Starościce, Łysołaje, Jaszczów, Zalesie, Antoniów, Antoniów – Koonia, Popławy, Klarów, Cyganka, Łysołaje - Kolonia.

W trakcie realizacji jest budowa wodociągu w Klarowie i Kajetanówce. Zbiorowym zaopatrzeniem w wodę z wodociągu grupowego „Jasieniec” gm. Puchaczów objęta jest Kol. Ostrówek licząca ponad 110 gospodarstw i jest jedyną z 8 jednostek osadniczych po wschodniej stronie gminy Milejów (na wschód od rzeki Wieprz) zwodociągowaną miejscowością. W Białce wykonano studnię wierconą głębokości 70 m, która miała zaopatrywać rejon Białki, Zgniłej Strugi i Białki-Kolonii. Ze względu na nie odpowiadającą normom jakość wód podziemnych w tym miejscu woda z ujęcia w Białce wykorzystywana jest lokalnie przez szkołę podstawową. Dla ponad 500 gospodarstw położonych na prawobrzeżnej części gminy przewiduje się wodociąg grupowy.

8.2.2 Kanalizacja

Sieć kanalizacyjna w gminie Milejów

| rok | Długość czynnej sieci rozdzielczej w km | Ilość połączeń prowadzących do budynków mieszkalnych i obiektów zbiorowego zamieszkania | Ścieki odprowadzone w dam³ |
|------------|--|--|--|
| 1995 | b.d. | 74 | b.d. |
| 1999 | 3,3 | 63 | 32,3 |
| 2004 | 3,3 | 87 | 44,7 |

Źródło: GUS

Na terenie zakładu przetwórstwa owocowo-warzywnego działa oczyszczalnia ścieków o przepustowości średniej dobowej 5633m³, która odbiera ścieki przemysłowe i w niewielkim zakresie ścieki bytowo-gospodarcze z Milejowa (zał. graf. nr 1). Po modernizacji oczyszczalni jej przepustowość zwiększy się do 7628 m³/dobę. W okresie sezonowym ilość ścieków przemysłowych wyniesie 5000 m³/dobę, a poza sezonem 1500 m³/dobę, stąd konieczny jest dopływ ścieków

bytowo-gospodarczych, które uśrednią ich jakość. Dopływ ścieków bytowo - gospodarczych będzie obejmował kilka okolicznych wsi.

Na terenie gminy brak jest zbiorczej kanalizacji sanitarnej. Ścieki z budynków wyposażonych w instalacje wod.-kan. Są odprowadzane do przydomowych zbiorników bezodpływowych, które są następnie odbierane do oczyszczalni w Milejowie.

Ze względu na niekorzystne warunki morfologiczne we wschodniej części gminy (gęsta sieć wodna, rozległość bagien), oraz kolonijną formę zabudowy większość jednostek (poza Białką, Maryniowem, Ostrówek-Kolonia i Jaszczów-Kolonia) nie kwalifikuje się do kanalizacji zbiorczej.

Podobnie wsie Łańcuchów i Wólka Łańcuchowska proponowane są do objęcia kanalizacją indywidualną.

8.2.3 Gospodarka odpadami

Gmina Milejów korzysta z wysypiska śmieci położonego poza granicami jednostki, w miejscowości Kolonia Folwark w gminie Łęczna. Zbiórką i wywozem odpadów komunalnych zajmuje się Urząd Gminy Milejów, który w roku 2003 miał podpisane 832 umowy z mieszkańcami na wywóz odpadów, co stanowiło 26% gospodarstw domowych.

8.2.4 Gazownictwo

Obecnie na terenie gminy sieć gazowa dociera do dwóch miejscowości: Zalesia i Antoniowa. Współczynnik mieszkańców korzystających z gazu ziemnego jest znikomy i wynosi 1,5%. Jednak większość mieszkańców gminy wykorzystuje w swoich gospodarstwach domowych gaz propan-butan, który dystrybuowany jest w butlach.

8.2.5 Elektroenergetyka

Na terenie gminy wszystkie zakłady, instytucje i gospodarstwa rolne są zelektryfikowane. Obszar gminy przecina kilka linii energetycznych:

- linia wysokiego napięcia (WN) - długość 10,88 km (zał. graf. Nr 1)
- linia średniego napięcia (SN) - długość 97,36 km
- linia niskiego napięcia (nN) - długość 244,92 km

Strefy ochronne wynikające z oddziaływania pola magnetycznego na ludzi

i środowisko występują tylko przy liniach najwyższego napięcia (NN) i wysokiego napięcia (WN). Nie dotyczą natomiast linii średniego i niskiego napięcia.

W związku z tym ze względów bezpieczeństwa należy zachować wymagane normami (PN – 75/E-05100 odległości zabudowy od skrajnego przewodu linii. Norma ta dotyczy również gospodarki leśnej.

9. Uwarunkowania wynikające z dotychczasowego przeznaczenia, zagospodarowania i uzbrojenia terenu

Dotychczasowe warunki i ogólne zasady zagospodarowania terenu w gminie Milejów określał miejscowy plan zagospodarowania przestrzennego uchwalony przez Gminną Radę Narodową w Milejowie uchwałą nr V/13/88 z dnia 29 grudnia 1988 roku, z późniejszymi zmianami z dnia 9 grudnia 1999 roku (uchwała nr XVI/98/99 Rady Gminy Milejów oraz z dnia 23 grudnia 2002 roku (uchwała nr IV/14/02 Rady Gminy Milejów).

Obecny stan zagospodarowania przestrzennego gminy jest zgodny z miejscowym planem zagospodarowania przestrzennego. Obowiązujący plan stanowi więc podstawę merytoryczną i prawną wydawania decyzji administracyjnych dotyczących przekształceń i sposobów użytkowania gruntów, a w szczególności decyzji:

- 1) ustaleniu warunków zabudowy i zagospodarowania terenu;
- 2) o pozwoleniu na budowę i rozbiórkę obiektu budowlanego;
- 3) o zmianie sposobu użytkowania gruntów;
- 4) dotyczących gospodarki gruntami

Ponadto plan stosuje się jako podstawę merytoryczną i prawną do sporządzania koncepcji zagospodarowania terenu (w tym zasad podziału działek) w granicach wytyczonych przez właściwy organ administracji samorządowej, a także miejscowych planów zagospodarowania przestrzennego o zróżnicowanej problematyce szczególności.

W miejscowym planie zagospodarowania przestrzennego ustalono trzy podstawowe funkcje gminy:

- rolnictwo;
- osadnictwo;
- rekreacja

Funkcje te podporządkowano wymogom ochrony środowiska.

Uwarunkowania zagospodarowania przestrzennego obowiązujące w gminie Milejów na podstawie planów zagospodarowania przestrzennego zmierzają do wprowadzenia ładu przestrzennego, podniesienia walorów ochrony środowiska przyrodniczego i krajobrazowego, dziedzictwa kulturowego i dóbr kultury, ochrony zdrowia i bezpieczeństwa ludzi, ochrony rolniczej przestrzeni produkcyjnej uwzględniając zasady zrównoważonego rozwoju. W szczególności nie mogą naruszać walorów przyrodniczych i krajobrazowych gminy, stanowiących elementy krajowego systemu obszarów chronionych.

W miejscowym planie zagospodarowania przestrzennego dopuszczono inwestowanie jedynie zgodne z ustalonym przeznaczeniem lub funkcją oraz zasadami zabudowy i zagospodarowania poszczególnych terenów określonymi dla tych funkcji. Wprowadza się zasadę określającą, że obszary zainwestowania dla których wydzielono się co najmniej 3 linie zabudowy winny być dzielone na działki budowlane w oparciu o koncepcję podziału tereny uwzględniającą zagospodarowania działek sąsiednich z uwzględnieniem infrastruktury komunalnej.

Ze względu na potrzebę ochrony środowiska naturalnego na terenie gminy wprowadzono zakaz lokalizacji obiektów szczególnie uciążliwych i mogących naruszyć stan środowiska z wyjątkiem obiektów infrastruktury technicznej służącej jego ochronie.

Dla niektórych terenów oprócz zasad dotyczących przeznaczenia, obowiązują warunki wynikające z przynależności danego terenu do następujących stref ochronnych:

- ochrony konserwatorskiej;
- ochrony archeologicznej;
- Nadwieprzańskiego Parku Krajobrazowego;
- Otuliny Nadwieprzańskiego Parku Krajobrazowego;
- *Obszaru Natura 2000¹⁴*
- Ekologicznego Systemu Ochrony Przyrody ESOCH;
- rezerwatów przyrody;
- ochrony udokumentowanych złóż surowców naturalnych;
- ochrony zasobów wód podziemnych.

¹⁴ Zmiana studium zatwierdzona Uchwałą Nr VIII/60/11 Rady Gminy Milejów z dnia 08 grudnia 2011 r.

Zasady ochrony środowiska:

- nowe formy i zasady ochrony prawnej w zakresie środowiska, w tym rezerваты przyrody, użytki ekologiczne;
- zasady ochrony lasów, w tym zakaz zmiany sposobu użytkowania, zakaz lokalizacji nowej zabudowy poza istniejącą, dopuszczenie obszarów leśnych do penetracji rekreacyjnej, dopuszczenie wprowadzenia zalesień gruntów ornych na terenie Nadwieprzańskiego Parku Krajobrazowego;
- *zasady ochrony obszaru Natura 2000 „Dolina Środkowego Wieprza” w tym: zakaz zalesiania doliny Wieprza w celu ochrony muraw kserotermicznych; renaturalizacja części zmeliorowanych łąk i torfowisk; niezbędna poprawa stanu ekologicznego wód wieprza¹⁵;*
- zasady ochrony wód powierzchniowych i podziemnych, w tym wyznaczenie rejonów potencjalnych zasobów wód podziemnych dla których ustala się normy ochrony, uznanie zlewni rzeki Wieprz za obszar chroniony, zakaz wznoszenia w zasięgu przepływu wielkich wód obiektów kubaturowych stałych;
- zasady ochrony powietrza, w tym zakaz lokalizacji obiektów mogących pogorszyć stan higieny atmosfery;
- zasady ochrony gleb, w tym zakaz zmiany sposobu użytkowania gleb z rolniczego na nierolniczy, z wyjątkiem terenów, dla których przewiduje się rozwój układu osadniczego;
- zasady ochrony przed hałasem, w tym zakaz lokalizacji obiektów mogących pogorszyć klimat akustyczny;
- zasady związane z ochroną Nadwieprzańskiego Parku Krajobrazowego i jego otuliny.

Zasady kształtowania systemu komunikacyjnego:

- adaptuje się główny układ komunikacyjny stanowiący drogę wojewódzką, sieć dróg powiatowych oraz sieć dróg gminnych;
- adaptuje się linię kolejową relacji Lublin – Chełm i jej odgałęzienie do Bogdanki.

Zasady kształtowania systemów inżynierii sanitarnej:

¹⁵ Zmiana studium zatwierdzona Uchwałą Nr VIII/60/11 Rady Gminy Milejów z dnia 08 grudnia 2011 r.

Studium uwarunkowań i kierunków zagospodarowania przestrzennego gminy Milejów

- ustala się zaopatrzenie w wodę na obszarze gminy z istniejących i projektowanych grupowych wodociągów wiejskich oraz studni kopanych i głębinowych;
- dopuszcza się adaptację istniejących lokalnych urządzeń wodociagowych funkcjonujących na terenie zakładów pod warunkiem zachowania wymaganych warunków dla ochrony jakości pobieranych wód;
- zobowiązuje się do wyznaczenia stref ochronnych dla źródeł i ujęć wód służących do zbiorowego zaopatrzenia ludności w wodę do picia i potrzeb gospodarstw domowych oraz do produkcji artykułów żywnościowych zgodnie z obowiązującymi przepisami szczególnymi;
- na terenach obejmujących skoncentrowane zespoły zabudowy obowiązuje odprowadzenie ścieków sanitarnych do zbiorczych systemów kanalizacyjnych;
- na terenach obejmujących zabudowę rozproszoną i zwartą dopuszcza się realizację w okresie przejściowym lokalnych indywidualnych urządzeń kanalizacyjnych wyposażonych w lokalne oczyszczalnie przydomowe lub zbiorniki bezodpływowe;
- sprawność urządzeń oczyszczania ścieków spełniać musi wymogi obowiązujących przepisów szczególnych;
- ustala się dwustopniowy system gospodarki odpadami obejmujący lokalne wiejskie punkty do przejściowego gromadzenia odpadów oraz centralne składowisko dla gromadzenia i utylizacji odpadów z całego obszaru gminy;
- zaopatrzenie w ciepło przewiduje się z lokalnych kotłowni i indywidualnych urządzeń grzewczych spełniających wymagania obowiązujących przepisów szczególnych w zakresie ochrony powietrza atmosferycznego;
- w celu ograniczenia uciążliwości istniejących i projektowanych urządzeń źródłowych systemów gospodarki ciepłej w planie przewiduje się rozwój systemu gazyfikacji gminy.

Zasady kształtowania systemów elektroenergetycznych i telekomunikacyjnych:

- ustala się zasilanie obszaru gminy za pośrednictwem Głównych Punktów Zasilających: GPZ-Biskupice, GPZ-Swidnik zlokalizowanych poza terenem gminy oraz planowanego na terenie gminy GPZ-Milejów;
- planuje się realizację Głównego Punktu Zasilającego GPZ Milejów, dla którego przewidziano lokalizacje wariantowe;
- adaptuje się przebiegającą przez teren gminy linię napowietrzną 110 kV relacji

GPZ Biskupie - GPZ Stefanów oraz wyznacza strefę uciążliwości 2 x 17,5 m;

- przewiduje się realizację linii napowietrznej 2 x 110 kV zasilającej projektowany GPZ Milejów ze strefą uciążliwości 2 x 17,5 m;
- wyznacza się trasę linii napowietrznej 400 kV relacji Lublin, 400 (RUDNIK) - Zamość Mokre ze strefą uciążliwości 2 x 34 m (Pismo PSE-Wschód Nr DT/1589/99 z dnia 29.03.1999r.);
- przewiduje się rozbudowę sieci średniego napięcia w wykonaniu napowietrznym. Na terenie o dużej gęstości zabudowy przewiduje się realizację sieci kablowej średniego napięcia;
- przewiduje się rozbudowę sieci niskiego napięcia w wykonaniu napowietrznym oraz w wykonaniu kablowym na terenach o dużej gęstości zabudowy. Przyłącza planowane są w wykonaniu napowietrznym lub kablowym w zależności od Warunków Technicznych Przyłączenia Zakładu Energetycznego;
- przewiduje się realizację stacji transformatorowych w wykonaniu słupowym, na terenach o dużej gęstości zabudowy w wykonaniu wewnętrznym - wolnostojące lub wbudowane w obiekty usługowe;
- ustala się obsługę telekomunikacyjną gminy za pośrednictwem automatycznej centrali telefonicznej CA Milejów Telekomunikacji Polskiej S.A. i Netia-Telekom, siecią łączności telefonii komórkowej, analogowej i cyfrowej oraz przewiduje się możliwość wejścia na teren gminy innych operatorów telekomunikacyjnej łączności przewodowej;
- przewiduje się rozbudowę sieci telekomunikacyjnej w postaci kabli telefonicznych doziemnych lub kanalizacji telefonicznej rozprowadzonej w sposób umożliwiający docelowe zaspokojenie potrzeb.

Zasady ochrony wartości kulturowych:

- wyznaczenie strefy ścisłej ochrony konserwatorskiej. Wszystkie zamierzenia inwestycyjne oraz wtórne podziały działek w obrębie strefy mogą być dokonywane jedynie po uzyskaniu warunków i wytycznych konserwatorskich oraz zezwolenia Lubelskiego Wojewódzkiego Konserwatora Zabytków;
- wszelkie prace prowadzone przy w/w obiektach oraz w pośredniej strefie konserwatorskiej wymagają warunków i wytycznych konserwatorskich Lubelskiego Wojewódzkiego Konserwatora Zabytków w Lublinie – na etapie poprzedzającym

wydanie decyzji o warunkach zabudowy i zagospodarowania terenu;

– w przypadku zamiaru rozbioru budynków figurujących w ewidencji dóbr kultury, wymagane jest uzgodnienie WKZ, które może być wydane na podstawie ekspertyzy technicznej, dokumentacji fotograficznej oraz skróconej inwentaryzacji architektonicznej;

– dla dawnych zespołów dworskich, folwarcznych i ruralistyczno – krajobrazowych o czytelnym obecnie układzie ustala się strefę pośredniej ochrony konserwatorskiej

a) na obszarach położonych w strefie obowiązuje ochrona i konserwacja układu urbanistycznego i substancji architektonicznej,

b) zabrania się dokonywania zmian kompozycji urbanistycznej w zakresie rozplanowania ulic, placów działek, gabarytów zabudowy, dominant i akcentów architektonicznych, linii zabudowy, kompozycji zieleni, rzeźby terenu,

c) dopuszcza się uzupełnienie brakujących elementów zabudowy układu urbanistycznego i infrastruktury technicznej, pod warunkiem uzyskania opinii Wojewódzkiego Konserwatora Zabytków;

– w celu ochrony pozostałości osadnictwa pradziejowego i wczesnośredniowiecznego rozpoznanych archeologicznie w ramach realizacji Archeologicznego Zdjęcia Polski ustanawia się strefy ochrony archeologicznej, oznaczone na rysunku planu.

Na terenach położonych w strefach ochrony archeologicznej oraz na terenie lub w bezpośrednim sąsiedztwie stanowisk archeologicznych położonych poza strefami wszelkie duże zamierzenia inwestycyjne związane z budową obiektów wielkokubaturowych oraz inwestycje liniowe (sieci i infrastruktura) związane z pracami ziemnymi i przekształceniem naturalnego ukształtowania terenu muszą być zgłaszane do Lubelskiego Wojewódzkiego Konserwatora Zabytków na etapie uzgadniania projektów decyzji o warunkach zabudowy i zagospodarowania terenu w celu uzyskania warunków i wytycznych konserwatorskich dla zamierzonych inwestycji;

– w całej dolinie Wieprza i jej dopływów na terenie gminy – charakteryzującej się większym nasyceniem osadnictwa archeologicznego – osoby prowadzące roboty ziemne, nawet w małym zakresie, zgodnie z art. 22.1 Ustawy o ochronie dóbr kultury z dnia 15 lutego 1962 r. (z późniejszymi zmianami) – w razie ujawnienia przedmiotu, który posiada cechy zabytku (np. naczynia ceramiczne lepiane, toczone, szklane,

narzędzia z krzemienia i kamienia itp.) obowiązane są niezwłocznie zawiadomić zarząd powiatu i właściwego konserwatora zabytków. Jednocześnie zobowiązane są zabezpieczyć odkryty przedmiot i wstrzymać wszelkie prace mogące go uszkodzić lub zniszczyć do czasu wydania przez Lubelskiego Wojewódzkiego Konserwatora Zabytków odpowiednich zarządzeń.

Obowiązujący miejscowy plan zagospodarowania przestrzennego gminy Milejów określa ponadto zasady dotyczące użytkowania terenów do czasu docelowego ich zagospodarowania. W związku z tym tereny dla których plan miejscowy przewiduje przeznaczenie inne od dotychczasowego, mogą być do czasu zagospodarowania zgodnie z planem użytkowane w sposób dotychczasowy. Na terenach tych zakazuje się rozbudowy istniejących obiektów sprzecznych z funkcją przewidzianą w planie. Dopuszcza się możliwość modernizacji istniejących obiektów w celu poprawy warunków bytowych, a także dopuszcza się wprowadzenie form niekubaturowych lub obiektów niezwiązanych trwale z gruntem o charakterze przenośnym.

10. Uwarunkowania wynikające z potrzeb i możliwości rozwoju gminy

Jednym z najlepszych sposobów określenia potrzeb i możliwości rozwoju gminy jest analiza SWOT, która pozwala na wygenerowanie z otoczenia szans rozwoju oraz zagrożeń hamujących ten rozwój. Wyróżnienie słabych stron określa przede wszystkim potrzeby gminy, które następnie w powiązaniu z mocnymi stronami daje obraz możliwości pobudzania impulsów rozwojowych.

10.1 Silne strony

Gmina Milejów dysponuje wewnętrznym potencjałem umożliwiającym rozwój społeczno – gospodarczy gminy. Potencjał ten stanowią przede wszystkim zasoby i walory przyrodnicze oraz bogate dziedzictwo kulturowe jako podstawa tworzenia silnego sektora turystyczno – rekreacyjnego, który może stać się źródłem dodatkowych dochodów, struktura demograficzna, w tym dobrze rozwinięte szkolnictwo, jako podstawa

budowania konkurencyjności gminy i rozwoju przedsiębiorczości, stosunkowo dobry stan środowiska naturalnego wpływający na jakość życia mieszkańców oraz bliskość dużych ośrodków miejskich jak Lublin, Świdnik i Łęczna.

10.2 Słabe strony

Obecna sytuacja gminy jest również źródłem wielu strukturalnych barier rozwojowych. Istotną barierą jest w tym przypadku między innymi niski poziom wykształcenia ludności.

Luki w infrastrukturze komunikacyjnej, technicznej oraz w ochronie środowiska są przyczyną relatywnie niskiej konkurencyjności gminy w porównaniu z podobnymi jednostkami administracyjnymi o zbliżonym profilu społeczno – gospodarczym. Trudności na rynku pracy wynikają z ukrytego bezrobocia i niekorzystnej struktury gospodarstw rolnych (wielkość, towarowość, specjalizacja), które stanowią podstawę gospodarki gminy

| Analiza SWOT (silne i słabe strony) gminy Milejów | |
|--|---|
| Silne strony | Słabe strony |
| <ul style="list-style-type: none"> • Mało zdegradowane gleby • Rozpoczęcie segregacji odpadów • Funkcjonowanie oczyszczalni ścieków • Prawne ustanowienie Obszaru Nadwieprzańskiego Parku Krajobrazowego. • Rozszerzanie się zasięgu biotopu W społeczności gminnej istnieje coraz większa świadomość potrzeby ochrony środowiska¹⁶ • Istnienie w sąsiedztwie gminy dobrze rozwiniętego rynku hurtowego owoców i warzyw • Wysoki stopień telefonizacji • Zabezpieczenie potrzeb ludności w zakresie bazy lokalowej i medycznej • Dobry dostęp do placówek specjalistycznych • Mniejsze zagrożenie chorobami cywilizacyjnymi niż w dużych miastach • Istnienie warunków do rozwoju prywatnej praktyki leczniczej • Zabezpieczenie potrzeb w zakresie medycyny szkolnej | <ul style="list-style-type: none"> • Brak uprzemysłowienia wsi • Brak programu wykorzystania zasobów wodnych – stworzenia zbiornika małej retencji na rzece Wieprz • Niski stopień lesistości gminy (ok.15%) • Korzystanie przez ok. 25% mieszkańców gminy z pomocy społecznej • Bezrobocie sięgające 12% - bardzo duża grupa bezrobotnych w wieku produkcyjnym • Brak kanalizacji, zły stan zbiorników bezodpływowych (szamb) • Brak programów związanych z ochroną środowiska • Zagrożeniepowodziowe w części gminy • Duże rozdrobnienie gospodarstw • Niska wydajność produkcji roślinnej i zwierzęcej • Niski stopień zmechanizowania gosp. Rolnych • Niskie kwalifikacje zawodowe rolników • Niski poziom finansowania służby zdrowia |

¹⁶ Zmiana studium zatwierdzona Uchwałą Nr VIII/60/11 Rady Gminy Milejów z dnia 08 grudnia 2011 r.

Studium uwarunkowań i kierunków zagospodarowania przestrzennego gminy Milejów

| | |
|--|---|
| <ul style="list-style-type: none">• Racjonalnie zorganizowana sieć szkół• Wysoki stopień specjalizacji oświaty• Wykształcona kadra• Pracownie komputerowe z dostępem do Internetu• Dobrze zorganizowany dowóz dzieci do szkół• Funkcjonowanie Przedszkola Samorządowego• Dobre połączenia komunikacyjne z najbliższymi miastami• Duża aktywność radnych• Istnienie warunków do rozwoju agroturystyki• Istnienie organizacji o charakterze ogólnopolskim: LKS, PCK, PZW• Kulturowanie tradycji regionalnych• Funkcjonowanie Towarzystwa Przyjaciół Milejowa• Opracowany harmonogram imprez o charakterze kulturalno-sportowym• Udział placówek oświatowych i biblioteki w organizowaniu imprez kulturalnych• Wysoki poziom bezpieczeństwa i ochrony ludności i jej mienia (policja, straż pożarna)• Wystarczająca sieć OSP Milejów | <ul style="list-style-type: none">• Zły stan dróg• Brak sieci gazowych na wsi• Zły system finansowania oświaty – niedoinwestowanie• Bariery architektoniczne dla osób niepełnosprawnych• Brak klas integracyjnych w szkołach• Zbyt mała promocja gminy w zakresie pozyskiwania inwestorów z zewnątrz Brak współpracy z sąsiednimi gminami• Niewystarczający przepływ informacji na zewnątrz – brak biuletynu gminnego• Niewielka liczba zabytków i pamiątek - mniejsza atrakcyjność turystyczna gminy• Brak Izby Pamięci• Brak szerokiej reprezentacji organizacji młodzieżowych• Brak stowarzyszeń i instytucji wspierających przedsiębiorczość• Brak konkretnych działań promocyjnych mających na celu pozyskiwanie inwestorów• Zatrudnienie większości mieszkańców w rolnictwie• Niski poziom wykształcenia |
|--|---|

| Silne strony | Słabe strony |
|--|---|
| <ul style="list-style-type: none">• Dobry stan wyposażenia jednostek strażackich• Współdziałanie komisariatu z placówkami oświatowymi | <p>mieszkańców gminy</p> <ul style="list-style-type: none">• Niskie dochody mieszkańców gminy• Stosunkowo niski udział dochodów własnych gminy w dochodach ogółem• Przeznaczanie zdecydowanej większości wydatków gminy na bieżące potrzeby, zbyt małe zaangażowanie środków na politykę proinwestycyjną. |

Źródło: Plan Rozwoju Lokalnego gminy Milejów, 2004

10.3 Szanse

W otoczeniu gminy występują korzystne czynniki zewnętrzne, których odpowiednie wykorzystanie będzie sprzyjać przyspieszeniu rozwoju gminy. Do nich zaliczyć należy położenie geograficzne, które wzmocnione większą dostępnością do drogi krajowej otwiera gminę na szeroką współpracę z Ukrainą, stanowiącą szansę dla rozwoju szeroko rozumianej współpracy gospodarczej, w tym przedsiębiorczości, drobnej wytwórczości, handlu i usług. Kolejną szansą rozwoju jest poprawa stanu infrastruktury technicznej i dostępności komunikacyjnej gminy. Wpłyne to na większą konkurencyjność gminy wśród potencjalnych inwestorów i mieszkańców oraz zwiększy atrakcyjność gminy Milejów. Jedną z szans, szczególnie wobec ograniczoności krajowych i wojewódzkich środków budżetowych jest zwiększona dostępność gminy do funduszy zagranicznych.

10.4 Zagrożenia

Analiza sytuacji zewnętrznej przeprowadzona w „Strategii rozwoju gospodarczego gminy Milejów” określa między innymi słabe zainteresowanie gminą inwestorów lokalnych i ogólnokrajowych. Ponadto zwraca się uwagę na brak rządowego programu w dziedzinie zrównoważonego rozwoju kraju, w tym brak

Studium uwarunkowań i kierunków zagospodarowania przestrzennego gminy Milejów

koncepcji polityki regionalnej wobec wschodnich województw, w których widoczny jest największy dystans rozwojowy w stosunku do pozostałych województw.

Analiza SWOT (szanse i zagrożenia) gminy Milejów

| Szanse | Zagrożenia |
|---|---|
| <ul style="list-style-type: none">• Stworzenie programu przedsiębiorczości w gminie• Stworzenie programu rozwoju agroturystyki• Gazyfikacja gminy• Budowa zbiornika retencyjnego w dolinie rzeki Wieprz• Budowa szlaków, ścieżek rowerowych i pieszych• Programy pomocowe i dotacje na ochronę środowiska• Możliwość wykorzystania lasów w agroturystyce• Tendencja zalesiania słabych jakościowo gleb• Stopniowa poprawa zdrowotności lasów• Możliwość stworzenia większych obszarów uprawy warzyw i owoców• Rozwój rolnictwa ekologicznego• Powstawanie rolniczych grup producenckich• Wykorzystanie unijnych programów pomocowych• Stworzenie możliwości inwestycyjnych przez zmianę przeznaczenia gruntów• Rozbudowa infrastruktury kulturalno-społecznej, w tym obiektów | <ul style="list-style-type: none">• Niewystarczające środki finansowe przeznaczone na pomoc socjalną• Malejąca dynamika powstawania nowych podmiotów gospodarczych• Brak ustawowych regulacji w zakresie gospodarki leśnej• Niedostateczne wsparcie finansowe na rzecz rozwoju rolnictwa i pozarolniczej działalności gospodarczej• Brak zintegrowanego programu rozwoju rolnictwa• Spadek dochodów mieszkańców• Brak współdziałania pomiędzy jednostkami samorządowymi wyższego szczebla• Coraz wyższy odsetek mieszkańców korzystających z pomocy społecznej• Zmniejszające się subwencje oświatowe• Dekapitalizacja majątku trwałego• Spadek liczby młodych mieszkańców gminy• Niewielka świadomość społeczna mieszkańców gminy• Stopniowe wyludnianie się mieszkańców obszarów wiejskich• Odpływ wykształconych mieszkańców w związku z brakiem miejsc pracy |

| | |
|--|--|
| <ul style="list-style-type: none">• Możliwość stworzenia silnego, wielofunkcyjnego centrum edukacyjnego na bazie istniejącej sieci szkół• Możliwość współpracy z gminami sąsiednimi• Promocja gminy poprzez uczestnictwo w imprezach kulturalnych i sportowych na arenie ponadlokalnej• Stworzenie kompleksowej, nowoczesnej i spójnej polityki informacyjnej gminy• Opracowanie programu wdrożenia mechanizmów wspierających powstawanie organizacji pozarządowych• Opracowanie programu rozwoju kultury w gminie• Zachęty inwestycyjne dla przyszłych inwestorów | |
|--|--|

Źródło: na podst. Planu Rozwoju Lokalnego gminy Milejów, 2004

11. Uwarunkowania wynikające ze stanu ładu przestrzennego i wymogów jego ochrony

Sieć osadniczą gminy Milejów tworzą 24 miejscowości. Ze względu na miejski charakter zabudowy i układ przestrzenny związany przede wszystkim z istnieniem ZPOW wyodrębniona jest nieformalnie miejscowość Milejów – Osada. W świadomości jej mieszkańców i okolicznych wsi traktowana jest jako miasto. W praktyce zlewa się ze wsią Milejów.

Milejów – Osada składa się obecnie z czterech części charakteryzujących się szerokimi ulicami, budownictwem typu miejskiego oraz obiektami fabrycznymi. Miejski charakter Milejowa został już wstępnie określony w okresie międzywojennym kiedy to przystąpiono do realizacji założenia „Miasta Milejowa”.

Druga co do wielkości i znaczenia jednostką organizacyjną jest Jaszczów,

składający się z dwóch części. Wieś wzdłuż osi komunikacyjnej z kontrastami w budownictwie o zwartej zabudowie, gdzie spotyka się obok zadbanej zabudowy gospodarstwa w ruinie. Druga część wsi o zabudowie rozproszonej wzdłuż odcinka kolei prowadzącej do ZPOW Milejów, zwana Jaszczowem PKP. Znajduje się tutaj towarowa stacja przeładunkowa.

Łysołaje to jedna z większych miejscowości gminy pod względem ludności. Położona jest nad ciekami Cyganka przy drodze wojewódzkiej. Znajduje się tutaj osiedle mieszkaniowe i gospodarcze byłego Państwowego Gospodarstwa Ogrodniczego oraz gorzelni zajmujące dawne zabudowania dworskie. W podobny sposób wykorzystywane były zabudowania dworskie w Łańcuchowie, gdzie zabudowania podworskie wykorzystywała Rolnicza Spółdzielnia. Łańcuchów jest wsią wyróżniającą się w gminie ciekawym usytuowaniem. Wieś z dawnym dworem, leży na krawędzi terasy, której wysokość dochodzi do 16 metrów.

Milejów, Jaszczów, Łysołaje i Łańcuchów to dawne ośrodki dworskie, co w znaczny sposób wpłynęło na ich znaczenie i wielkość oraz układ przestrzenny.

Największą wsią we wschodniej części gminy Milejów jest Białka, położona na terenach piaszczystych. Najbardziej na wschód wysuniętą miejscowością gminy jest Wólka Bielecka otoczona obszarem zmeliorowanych łąk. Przez wieś biegnie Kanał Wieprz – Krzna.

W bliskim sąsiedztwie kompleksu leśnego Milejów (na północ od Białki) położona jest miejscowość Maryniów, sprawiająca wrażenie niezbyt zadbanej wsi o chaotycznej zabudowie.

Ze względu na atrakcyjne położenie w dolinie Wieprza wsie Klarów i Jaszczów – Kolonia uznano za szczególnie interesujące. Jaszczów-Kolonia to schludna wieś o zabudowie murowanej, natomiast Klarów zawdzięcza swój urok położeniu między lasami i rzeką Wieprz.

Najmłodszymi wsiami gminy są Popławy i Cyganka. W Cygance widoczne są pozostałości rowów melioracyjnych, które kiedyś dawały początek ciekowi Cyganka.

W Łysołajach–Kolonii i Popławach znajdują się historyczne prawie 170 - letnie zabudowania folwarczne, które były czynnikiem lokacyjnym tych miejscowości.

Położone na zachodnim krańcu gminy wsie Zalesie i Antoniów to miejscowości o zabudowie typu ulicówki.

Najdalej na północny zachód, Nadwieprzański wsią gminy jest Wólka Łańcuchowska. Wiele zabudowań tej jednostki znajduje się w stanie ruiny, co obniża znacząco wygląd estetyczny wsi. Duża część zabudowań Wólki Łańcuchowskiej pozostała drewniana.

Okolice Milejowa zajmują wsie i osady o zabudowie rozproszonej. Należą do nich Milejów – Kolonia, Antoniów – Kolonia, Zalesie – Kolonia, Kajetanówka. Są to ponadto obszary występowania zagłębień bezodpływowych.

Z powyższej analizy wynika, że większość wsi położonych jest na żyznych obszarach rolniczych gminy Milejów. Dominującym typem zabudowy jest typ:

- ulicowy: Zalesie, Antoniów, Cyganka, Wólka Łańcuchowska, Maryniów, Popławy,
- rozproszony: Milejów – Kolonia, Antoniów – kolonia, Zalesie –Kolonia, Kajetanówka, Wólka Bielecka, Górne, Starościce
- rzędowy: Ostrówek – Kolonia,
- szeregowy: Łysołaje
- wielodrożnice: Łańcuchów i Białka, Milejów - wieś
- charakter miejski: Milejów – Osada

Poszczególne miejscowości gminy Milejów powstawały w miejscu folwarków, dworców szlacheckich. Często pierwszymi zabudowaniami, na bazie których powstawały w późniejszym czasie gospodarstwa i domy były czworaki służby dworskiej oraz zabudowania gospodarcze. Najstarsze miejscowości gminy czyli Milejów, Jaszczów, czy Łańcuchów, który w wieku XVI posiadał prawa miejskie, jeszcze do XVIII wieku były skupione wokół bogatych rodzin, do których należały okoliczne ziemie.

Dotychczasowy rozwój obszarów wiejskich zmierzający do oceny ładu przestrzennego w gminie jest rozpatrywany w aspekcie rozwoju wielu funkcji, lecz przede wszystkim przestrzennej. Charakter tego rozwoju przybrał dwa kierunki, jednakogólnie należy go uznać jako nieuporządkowany. Jest on zależny od poszczególnych miejscowości i funkcji do jakich były przygotowywane. Pierwszym kierunkiem rozwoju był rozwój przypadkowy, drugim zaś, mniej widocznym w gminie Milejów był rozwój nakazowo-administracyjny. Ta pierwsza odmiana dotyczy większości miejscowości gminy, druga natomiast charakteryzuje przede wszystkim wsie: Milejów – Osada, Łańcuchów, Łysołaje, Jaszczów.

Rozwój nieuporządkowany, zauważalny na obszarze gminy Milejów charakteryzował

się działaniami o znamionach przypadkowości. Często nie liczono się ze skutkami środowiskowymi podejmowanych przedsięwzięć, zwracając uwagę przede wszystkim na aspekty ekonomiczne.

Obecnie obowiązujące uwarunkowania związane z ładem przestrzennym gminy Milejów wyznaczają zasady kształtowania zrównoważonego rozwoju poszczególnych wsi oparte na wykorzystaniu istniejącej tkanki osadniczej oraz przeprowadzeniu rewitalizacji części zabudowy. Nie należy przy tym doprowadzić do zmiany charakteru i typu zabudowy jednostki, ale również dopuścić lokalizację nowych zabudowań, będących uzupełnieniem stanu istniejącego.

Ochrona ładu przestrzennego opiera się przede wszystkim na zachowaniu historycznego układu drożnego Łańcuchowa, który jest wpisany do ewidencji obiektów chronionych. Ponadto ochronie powinny podlegać układy i struktura przestrzenna pozostałych miejscowości wyżej wymienionych.

Sieć osadnicza gminy należy do grupy sieci o niezbyt równomiernym rozmieszczeniu przestrzennym. Taki układ determinowały przede wszystkim:

- niejednorodne warunki agroprzyrodnicze na obszarze gminy;
- bariera rozwoju przestrzennego w postaci kompleksów leśnych w centralnej części gminy oraz układ rzeki Wieprz przecinający jednostkę na pół na osi S-N;
- niekorzystny układ powiązań komunikacyjnych w układzie nadrzędnym z Milejowem.

Na przykładzie gminy Milejów uwidacznia się wpływ alokacji przestrzennej względem układu drogi wojewódzkiej. Prawie 50% mieszkańców gminy skupionych jest w ogniwach sieci osadniczej skupionej wzdłuż drogi wojewódzkiej, ale stanowi to jedynie 20% wszystkich jednostek osadniczych gminy.

12. Uwarunkowania służące realizacji ponadlokalnych celów publicznych

Uwarunkowania dotyczące zagospodarowania terenu wynikające z realizacji ponadlokalnych celów publicznych określa między innymi Plan Zagospodarowania Przestrzennego Województwa Lubelskiego.

Celem publicznym nazywamy działanie na rzecz dobra publicznego. W planowaniu przestrzennym według ustawy o gospodarce nieruchomościami tworzenie takich warunków przestrzennych dla lokalizacji urządzeń służących ogółowi ludności, takich

jak:

- wydzielanie gruntów pod drogi publiczne i drogi wodne, budowa i utrzymywanie tych dróg, obiektów i urządzeń transportu zbiorowego oraz kontroli ruchu lotniczego a także łączności publicznej i sygnalizacji;
- budowa i utrzymanie ciągów drenażowych, przewodów i urządzeń służących do przesyłania płynów, pary, gazów, energii elektrycznej, a także innych obiektów i urządzeń niezbędnych do korzystania z tych przewodów i urządzeń;
- budowa i utrzymywanie publicznych urządzeń służących do zaopatrzenia ludności w wodę, gromadzenia, przesyłania i oczyszczania ścieków oraz utylizacji odpadów;
- budowa i utrzymywanie obiektów i urządzeń służących ochronie środowiska przyrodniczego, zbiorników i innych urządzeń służących zaopatrzeniu w wodę, regulacji przepływów i ochronie przed powodzią, a także regulacja i utrzymywanie wód oraz urządzeń melioracji wodnych, będących własnością Skarbu Państwa lub gminy;
- ochrona materialnych dóbr kultury;
- budowa i utrzymywanie pomieszczeń oraz urządzeń dla organów władzy, szkół publicznych a także publicznych obiektów ochrony zdrowia, przedszkoli, domów opieki społecznej i placówek opiekuńczo-wychowawczych;
- budowa i utrzymywanie obiektów oraz urządzeń niezbędnych dla potrzeb obronności państwa, ochrony granicy państwowej, a także dla zapewnienia bezpieczeństwa publicznego, w tym budowa i utrzymywanie zakładów karnych oraz zakładów dla nieletnich;
- budowa i utrzymywanie obiektów ochrony środowiska;
- poszukiwanie, rozpoznawanie i wydobywanie kopalin stanowiących własność Skarbu Państwa;
- zakładanie i utrzymywanie cmentarzy, administracji, sądów i prokuratur, państwowych szkół wyższych;
- inne cele mające charakter publiczny.

Plan Zagospodarowania Województwa Lubelskiego określa gminę Milejów jako część obszaru metropolitalnego Lublina.

Plan określa uwarunkowania i zasady rozwoju w kilku najważniejszych aspektach.

Środowisko kulturowe

Dla ośrodka gminnego takiego jak Milejów Plan wyznacza rangę lokalnego ośrodka kultury, wynikającą z istniejących uwarunkowań i pośrednio ze struktury osadnictwa, z utrzymanie istniejących instytucji kultury.

Ochrona przyrody i krajobrazu

W Planie zakłada się włączenie kolejnych obszarów o dużych walorach krajobrazowych i przyrodniczych do sieci NATURA 2000, jako najbardziej obecnie nowoczesnego sposobu ochrony przyrody, opracowaną na podstawie obowiązujących w Unii Europejskiej aktów prawnych, tj. Dyrektywy Siedliskowej (dyrektywa rady Unii Europejskiej 92/43/EWG w sprawie ochrony siedlisk naturalnych oraz dzikiej fauny i flory, a także dyrektywy Rady Unii Europejskiej 79/409/EWG w sprawie ochrony dzikich ptaków). Sieć NATURA 2000 jest podstawą korygowania i rozwoju krajowego i regionalnych systemów ochrony obszarów chronionych, oraz wyznaczenia Specjalnych Obszarów Ochrony (SOO), wymagających utrzymania w stanie naturalnym bądź odtworzenia takiego stanu, w którym często ochrona jest do pogodzenia z gospodarczym użytkowaniem terenu.

Ochrona przeciwpowodziowa

Plan Zagospodarowania Przestrzennego Województwa Lubelskiego wyznacza obszary zalewowe (zagrożeń powodziowych) wzdłuż koryta rzeki Wieprz. Plan wprowadza zasadę prowadzenia polityki lokalizacyjnej w odniesieniu do wszelkich inwestycji na terenach zagrożeń powodziowych w ścisłym związku z programami ochrony przeciwpowodziowej.

Ochrona i kształtowanie przestrzeni krajobrazowej

Plan ustala zasady gospodarowania przestrzenią odnoszące się do obszaru gminy Milejów, którymi są:

- szczególna ochrona i oszczędne wykorzystanie przestrzeni niezurbanizowanej;
- wzmacnianie lub przywracanie środowisku przyrodniczemu odporności na nasilającą się antropopresję, a zwłaszcza zdolności regeneracyjnych najbardziej wrażliwym ekosystemom, poprzez zachowywanie w zagospodarowaniu przestrzennym integralności ekologicznej przestrzeni krajobrazowej;

Studium uwarunkowań i kierunków zagospodarowania przestrzennego gminy Milejów

- możliwie pełne wykorzystanie naturalnych predyspozycji terenu do określonych funkcji – bezwzględnym priorytetem w ochronie przed zagospodarowaniem sprzecznym z naturalnymi uwarunkowaniami obejmuje się tereny o walorach rekreacyjnych;
- oszczędne użytkowanie przestrzeni krajobrazowej (przeciwdziałanie rozpraszaniu na terenach otwartych zabudowy degradującej strukturę ekologiczną i fizjonomię krajobrazu);
- harmonizowanie układów osadniczych i infrastruktury z siecią ekologiczną;
- segregacja funkcji, która wyklucza lub minimalizuje prawdopodobieństwo wystąpienia lub sąsiedztwa kolizyjnych funkcji terenu;
- stymulowanie zmian w strukturze przestrzennej działalności gospodarczej ukierunkowanych na ograniczenie nadmiernej koncentracji tej działalności, a także jej lepsze dostosowanie do lokalnych i regionalnych warunków przyrodniczych i związanych ze stanem środowiska.

Strefy ochrony krajobrazu wizualnego

Strefy krajobrazu wizualnego obejmują: panoramy o otwarcia widokowe, osie widokowe, strefy ekspozycji krajobrazowej. W odniesieniu do strefy ekspozycji krajobrazowej obowiązuje ochrona przed zabudową pasmową i zabudową luk umożliwiających wgląd w krajobraz. Osie widokowe podlegają szczególnej ochronie przed sytuowaniem na ich kierunkach jakichkolwiek dominant i przeszkód terenowych. W Planie Zagospodarowania Przestrzennego Województwa Lubelskiego wyodrębniono strefę ekspozycji krajobrazowej, która obejmuje wgląd w malowniczą, przełomową dolinę rzeki Wieprz. Strefę wyznaczono wzdłuż drogi wojewódzkiej nr 829. Duża ekspozycyjność terenów położonych w strefach przydolinnych i harmonia krajobrazu kulturowego w rejonie Nadwieprzańskiego Parku Krajobrazowego wymuszają w pracach planistycznych szczególną dbałość o ochronę otwartych widokowych w kierunku doliny Wieprza.

Rolnictwo

Plan zakłada, że rolnictwo nadal będzie jednym z głównych kierunków rozwoju województwa i gminy Milejów. Dominującą formą organizacji produkcji rolnej powinny być efektywne gospodarstwa rodzinne.

Generalnie Plan proponuje przeznaczenie do produkcji rolnej gleb najlepszej jakości produkcyjnej (II-IV kl.), gleby słabe (V-VI kl.) proponuje się przeznaczyć również pod rozwój innych funkcji (rekreacyjnej, leśnej) lub zainwestowanie, zgodnie z zakładanym rozwojem terenów (lokalizacja działalności gospodarczych i usługowych).

Na terenie gminy Milejów projektuje się:

- meliorację użytków rolnych – w I etapie;
- rewaloryzację kompleksu użytków zielonych w obszarze Kanału Wieprz-Krzna;
- powstanie rynku hurtowego produktów rolno-spożywczych.

Turystyka

Plan Zagospodarowania Przestrzennego Województwa Lubelskiego tereny NPK, a także strefę doliny Wieprza zalicza do strefy zrównoważonego rozwoju turystyki, w której kształtowanie warunków dla rozwoju tej funkcji jest możliwe przez:

- zwiększenie ilości obiektów turystycznych, głównie w oparciu o kwatery prywatne – agroturystyczne i pensjonaty, a także campingi, pola namiotowe i biwakowe;
- lokalizację zabudowy letniskowej głównie w obrębie istniejącej zabudowy;
- rozwój zaplecza obsługującego turystykę i związanej z nim infrastruktury technicznej;
- wzbogacenie obszarów w urządzenia turystyczne – trasy spacerowe, trasy konne, punkty widokowe, parki, zieleńce, urządzenia sportowe,
- innowacyjność w organizacji różnorodnych form turystyki w oparciu o posiadane walory;
- podniesienie wizerunku turystycznego obszarów przez rewaloryzację obiektów i zespołów zabytkowych, estetyzację zabudowy i wzbogacenie przyrodnicze terenów wiejskich;
- zwiększenie dostępności komunikacyjnej obszarów;

Infrastruktura techniczna

- *Komunikacja*

Plan zakłada kompleksową modernizację linii kolejowej o znaczeniu państwowym nr 7 relacji Gdańsk – Działdowo – Warszawa – Dęblin – Lublin – Chełm - Dorohusk – granica państwa.

Ponadto przewidziano inwestycje związane z polepszeniem połączeń sieci transportowej o znaczeniu regionalnym poprzez wyrównanie i wzmocnienie nawierzchni, modernizację oraz budowę nowych odcinków.

- *Zaopatrzenie w wodę*

Zapewnieniem niezbędnym jest zapewnienie wszystkim odbiorcom stałego dostępu do dobrej jakości wody pitnej poprzez nowoczesne uzdatnianie wody, modernizację ujęć i pompowni oraz eliminację rur azbestowo-cementowych.

Dla ochrony ilościowej i jakościowej zasobów wód podziemnych należy ograniczyć pobór tych wód tylko na cele gospodarki komunalnej w miastach i na wsi oraz ustanawiać i egzekwować ograniczenia obowiązujące w strefach ochronnych ujęć.

- *Odprowadzanie ścieków*

W zakresie gospodarki wodno-ściekowej Plan zakłada poprawę stanu sanitarnego poprzez likwidację bezodpływowych zbiorników ścieków. Obowiązuje zasada współzależnej realizacji wodociągów i systemów unieszkodliwiania ścieków z biologicznym stopniem oczyszczania.

- *Gospodarka odpadami*

Zaleca się rozwiązanie gospodarki odpadami w skali powiatów lub obszarów kilku gmin oraz dostosowanie posiadanych koncepcji do ustaleń zawartych w lokalnych planach gospodarki odpadami

- *Energetyka*

Plan Zagospodarowania przestrzennego województwa Lubelskiego zakłada oprócz istniejącej linii energetycznej 110 kV relacji Puchaczów – Trawniki również budowę linii energetycznej 400 kV relacji Jarosław – Zamość – Lublin.

13. Załącznik graficzny nr 1

Analiza w zakresie uwarunkowań